



ART**MIX** PRO



 **ARTMIX PRO**

Дякуємо за придбання кухонного комбайну Artmix Pro BL-002.

Завдяки нашій спільній пристрасті до красивого дизайну, високоякісних матеріалів та найсучасніших технологій ми створили продукт, який максимально орієнтований на зручність для користувача, простоту експлуатації та виняткову естетику, забезпечуючи при цьому високу продуктивність.

ЗМІСТ

1. Про інструкцію з експлуатації	04
2. Рекомендації щодо безпеки	05
3. Дисплей	08
4. Елементи продукту	09
5. Обслуговування	10
6. Спосіб використання	11
7. Чищення та обслуговування	19
8. Технічні дані	19
9. Вирішення проблем	20
10. Декларація відповідності	22
11. Утилізація	22
12. Гарантія	23

1. Про інструкцію з експлуатації

Перед першим використанням пристрою уважно прочитайте інструкцію з експлуатації та переконайтеся, що дотримано всіх рекомендацій щодо безпеки!

- Прилад можна використовувати виключно відповідно до рекомендацій, наведених у цій інструкції. Виробник не несе відповідальності за шкоду, заподіяну внаслідок використання приладу не за призначенням.
- Інструкцію з експлуатації слід зберігати для використання в майбутньому.
- У разі передачі приладу іншій особі до нього слід додати цю інструкцію.

Попередження

В інструкції з експлуатації міститимуться такі попередження:



НЕБЕЗПЕКА! Високий ризик: недотримання цього попередження може призвести до травм кінцівок та загрози для життя.



ПОПЕРЕДЖЕННЯ! Середній ризик: недотримання цього попередження може призвести до травм або серйозних матеріальних збитків.



ПОПЕРЕДЖЕННЯ! Низький ризик: недотримання цього попередження може призвести до незначних тілесних ушкоджень або матеріальних збитків.

УВАГА! Обставини та детальні вказівки, яких слід дотримуватися під час експлуатації пристрою.

2. Рекомендації щодо безпеки



ОБЕРЕЖНО: Рекомендації з безпеки є важливою частиною використання пристрою. Перед першим використанням пристрою слід уважно ознайомитися з ними. Зберігайте їх у легкодоступному місці, щоб у разі потреби можна було ознайомитися з їхнім змістом.

2.1 Цільове використання

Високошвидкісний вакуумний блендер Artmix Pro може використовуватися виключно для змішування та приготування гарячих інгредієнтів і страв, таких як супи та соуси, холодних напоїв і соків, під зниженим тиском (у вакуумних умовах) з метою збереження поживної цінності зазначених продуктів.

2.2 Особиста безпека

Не дозволяйте дітям користуватися пристроєм без нагляду. Тримайте пристрій та його шнур поза межами досяжності дітей віком до восьми років.

Прилад (виключно з функцією підігріву) можуть використовувати лише діти віком від 8 років, які перебувають під належним наглядом, були проінформовані про те, як безпечно користуватися приладом, та розуміють, які небезпеки пов'язані з його використанням.

Діти не можуть гратися з приладом.

Пристрій не може чиститися або обслуговуватися дітьми віком до 8 років.

Прилад можуть використовувати особи з обмеженими фізичними, сенсорними або розумовими здібностями, а також особи, які мають незначні знання про прилад або не мають жодних знань про нього, але тільки за умови, що вони перебувають під належним наглядом, були проінформовані про те, як безпечно користуватися приладом, і розуміють, які небезпеки пов'язані з його використанням.

У разі пошкодження шнура живлення не використовуйте прилад. Щоб запобігти будь-яким небезпекам, шнур повинен бути замінений авторизованим сервісним центром Zepter.

Прилад не призначений для роботи з зовнішнім таймером або вимикачем часу, а також з окремою системою дистанційного керування.

Прилад призначений виключно для домашнього використання і для використання тільки **на висоті нижче 2000 м.**

Прилад не призначений для використання в наступних місцях, і гарантія не поширюється на них:

- Кухонні приміщення в магазинах,
- кухні для працівників в магазинах, офісах та інших місцях роботи,
- готелі типу «bed and breakfast».
- Готелі, мотелі та інші місця проживання (у разі використання пристрою гостями)

Не занурюйте прилад у воду.

Будьте обережні під час використання лез, спорожнення контейнера та чищення.

Перед тим, як виймати глечик з пристрою або знімати кришку з глечика, завжди чекайте, поки лезо перестане рухатися.



НЕБЕЗПЕЧНО! Ніколи не вставляйте пальці в чашу і не торкайтеся лез, коли прилад підключений до електромережі.

Будьте обережні під час наливання гарячих рідин у кухонний комбайн або блендер, оскільки вони можуть вилитися з приладу через раптовий вихід пари.

Якщо прилад залишається без нагляду, відключіть його від електромережі; так само слід вчинити перед початком його монтажу, демонтажу або чищення.



ПОПЕРЕДЖЕННЯ: Під час використання приладу деякі його елементи нагріваються до високих температур (чашка, кришка, пробка, металеві частини під чашкою) і після вимкнення можуть залишатися гарячими через залишкове тепло. Дотик до них може спричинити опіки. Тримайте прилад за ручку під час нагрівання і до повного охолодження. Червона лампочка, що вказує на високу температуру, загоряється, якщо існує ризик опіку.



ПОПЕРЕДЖЕННЯ: Прилад виділяє пару, яка може спричинити опіки. Будьте обережні при користуванні кришкою та мірною чашею; у разі необхідності використовуйте кухонні рукавички. Тримайте чашу за її середню частину.



ПОПЕРЕДЖЕННЯ: Слід бути обережним, щоб уникнути розливу рідини на з'єднання під час чищення, наливання або заливання.

Не підключайте прилад, якщо мірний стаканчик не встановлений в отвір кришки, а чаша не встановлена в основний корпус.

2.3 Підключення до джерела живлення

Пристрій повинен бути підключений до розетки з заземленням. Пристрій призначений виключно для роботи з змінним струмом. Переконайтеся, що напруга, вказана на табличці з технічними даними пристрою, відповідає напрузі в електромережі вашого будинку. Завжди, коли прилад залишається без нагляду, його слід відключити від джерела живлення; так само слід вчинити перед початком його монтажу, демонтажу або чищення.

Під час відключення пристрою ніколи не тягніть за шнур живлення. Шнур живлення повинен знаходитися в місці, недоступному для дітей, яке не розташоване поблизу гарячих частин пристрою, джерел тепла або гострих країв і не контактує з ними.

2.4 Неправильне використання



ОБЕРЕЖНО! Не використовуйте блендер для подрібнення дуже твердих продуктів, таких як кістки, заморожене м'ясо тощо.

- Ніколи не вмикайте блендер, якщо в чаші немає інгредієнтів або якщо в ній знаходяться тільки сухі продукти.

- Перед додаванням рідких інгредієнтів завжди слід помістити в чашу тверді інгредієнти. Загальний об'єм інгредієнтів у чаші для гарячих страв та напоїв не повинен перевищувати 1000 мл (гарячі), 1750 мл (холодні) або 1250 мл у чаші для смузі.

- Переконайтеся, що в глечик достатньо рідини, перевіривши, чи досягає вона мінімального рівня.

- Під час приготування деяких страв може статися раптове переливання рідини через утворення бульбашок, особливо при використанні заморожених овочів. У такому випадку слід відповідно зменшити кількість даних інгредієнтів.

- Не використовуйте глечик як ємність для заморожування або стерилізації.



ОБЕРЕЖНО! Кувшини не призначені для миття в посудомийній машині. Не ставте чашки в посудомийну машину!

- Прилад слід ставити на стійку, термостійку, чисту і суху поверхню.

- Не слід ставити прилад біля стіни або шафи; пара може призвести до їх пошкодження.

- Під час роботи приладу над ним не повинні знаходитися, зокрема, волосся, шарф або краватка користувача.

- Не слід використовувати прилад на відкритому повітрі.

- Ніколи не використовуйте прилад для змішування або перемішування будь-яких інших речей, крім харчових інгредієнтів.

- Після охолодження прилад слід відставити.

- Не допускайте контакту води з панеллю управління та роз'ємом.

- Для власної безпеки використовуйте тільки оригінальні аксесуари.

3 Дисплей

Під час приготування гарячих страв – дисплей світиться червоним кольором



При приготуванні смузі під зниженим тиском – дисплей світиться синім кольором.



- | | | | |
|---|---------------------------|---|----------------------------------|
| A | Показник кувшина | F | Кнопка функції змішування |
| B | Робота в процесі | G | Вакуумний індикатор |
| C | Програми | H | Дисплей |
| D | Кнопка вибору програми | I | Кнопка пуск/стоп |
| E | Кнопка функції змішування | J | Кнопка функції налаштування часу |

4 Елементи продукту

4.1.Упаковка містить:

- 1 Основний корпус
- 4 Кувшин для приготування смузі під зниженим тиском
- 5 Кришка для кувшина на смузі
- 6 Кувшин для приготування гарячих страв
- 7 Кошик для готування на пару
- 8 Основна кришка до глечика для гарячих страв
- 9 Пробка
- 10 Щітка для чищення
- 11 Мірний стаканчик
- 12 Інструкція з використання

4.2 Додаткові аксесуари

- 2 Шумозахисний кожух
- 3 Накладка до шумозахисного кожуха

Шумозахисний кожух можна придбати окремо..

- Він служить для зменшення шуму і як додатковий засіб безпеки дитини, а також доповнює естетичний дизайн пристрою.
- Зручне і практичне використання кожуха.

Для отримання додаткової інформації зверніться до торгового представника.



5. Обслуговування

5.1 Перед першим використанням

1. Розпакуйте прилад і видаліть пакувальний матеріал.
2. Видаліть захисний елемент, розташований під глечиком.
3. Ретельно вимийте скляні глечики, кришки та мірну чашку водою з милом.



НЕБЕЗПЕКА! Не занурюйте привідний блок і корпус глечика у воду. Ніколи не тримайте привідний блок під проточною водою.

1. Перед монтажем пристрою переконайтеся, що всі деталі, особливо з'єднання на дні глечика, повністю сухі.
2. Після монтажу наповніть скляний глечик 0,5 л води і нагрівайте його протягом 3 хвилин. Може утворитися дим або легкий запах, що на цьому етапі є цілком нормальним.



Використовуйте тільки оригінальні деталі. Не встановлюйте на корпус пристрою ніякі інші ємності або деталі, крім оригінальних. Також не використовуйте скляні ємності в інших блендерах, крім блендера ARTMIX Pro.

5.2 Як зібрати кухонний комбайн

1. Поставте прилад на рівну, стійку, термостійку поверхню, подалі від джерел тепла або бризок води.
2. Надіньте кришку на чашку і переконайтеся, що вона правильно закрита.
3. Виберіть чашку (для гарячих страв або для приготування смузі під зниженим тиском) і поставте її в основний корпус.

5.3 Як розібрати кухонний комбайн

1. Вимкніть прилад.
2. Обережно вийміть глечик з основного корпусу.



ПОПЕРЕДЖЕННЯ! Ризик опіків

Якщо скляний глечик наповнений гарячим вмістом, будьте особливо обережні, виймаючи його з основного корпусу.

3. Зніміть кришку зі скляного глечика. Для цього міцно візьміться за ручку і зніміть кришку другою рукою.

Спосіб застосування

6.1 Підготовка – функція «HOT»

Увага! Ємність всіх інгредієнтів може становити максимум 1200 мл. Якщо ви використовуєте інгредієнти, багаті крохмалем (наприклад, рис або картопля), співвідношення води до інгредієнта повинно становити 1:10, щоб уникнути підгоряння. Не доводьте до кипіння страви, що містять молочні продукти. Молочні інгредієнти, що варяться, можуть прилипати до дна і пригорати. Якщо супи, соуси занадто густі, додайте воду, щоб зменшити концентрацію крохмалю, так само поступайте з молочними продуктами.

Рекомендується нарізати на дрібні шматочки такі інгредієнти, як коренеплоди та авокадо, щоб після змішування отримати гладку та шовковисту консистенцію. Овочі, нарізані великими шматками, можуть залишитися не подрібненими та залишитися в приготуваній страві.

6.1.1 Funkcja automatyczna

1. Помістіть інгредієнти в скляний глечик і додайте відповідну кількість рідини (1), закрийте кришку (2) і надіньте дозуючий ковпачок на кришку (3).

2. Umieścić dzbanek w korpusie głównym (4).

3 Закрийте шумозахисний кожух (5). (опціонально)

4 Підключіть пристрій до електромережі (6A).



УВАГА! Прилад увімкнеться тільки тоді, коли чаша буде правильно встановлена в основному корпусі і закрита кришкою.

5 Дисплей засвітиться після одного звукового сигналу. Індикатор чаші засвітиться, якщо чаша буде правильно встановлена в основному корпусі.

6 Виберіть відповідну програму, натиснувши «Function» [Функція]. Піктограма вибраної програми блимає, а зміна програми супроводжується одним сигналом. Дисплей показує час вибраної програми.

УВАГА! Якщо протягом 60 секунд не буде обрано програму, дисплей автоматично перейде в режим очікування. Натисніть кнопку «START/STOP», щоб знову активувати блендер.

7. Натисніть кнопку «START/STOP», щоб запустити відповідну програму (6B).

8. Ikona „in progress“ [praca w toku] świeci się w trakcie pracy blendera.

УВАГА! Якщо необхідно зупинити програму, коротко (на 1 секунду) натисніть кнопку «START/STOP». Щоб відновити функції, натисніть кнопку «START/STOP» ще раз.

УВАГА! Можна додавати інші інгредієнти під час роботи програми, піднявши кришку і вклавши їх через отвір.



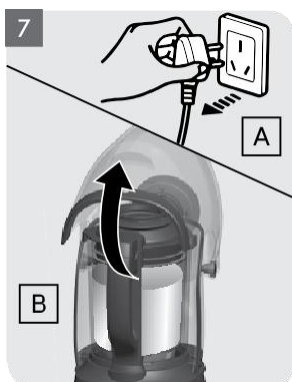
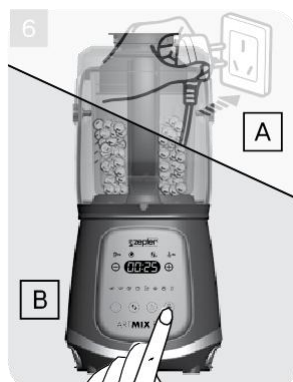
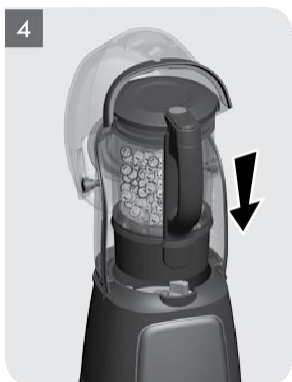
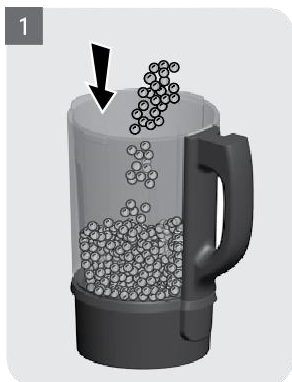
НЕБЕЗПЕКА! Будьте обережні, існує ризик опіку. Відкривайте «кришку» тільки тоді, коли робота блендера була перервана або він був вимкнений.

9 Програма автоматично зупиняється після закінчення заданого періоду, супроводжуючись 5 звуковими сигналами.

Щоб зупинити програму, необхідно натиснути і утримувати кнопку «START/STOP» протягом 3 секунд. Програма буде скасована. Щоб відновити автоматичну функцію, необхідно встановити нову програму

10 Відключіть блендер від мережі, відкрийте шумозахисний кожух і вийміть чашу з основного корпусу.

11 Відкрийте кришку і насолоджуйтесь стравою.







⚠️ Приготування з функцією підігріву **ПОПЕРЕДЖЕННЯ!**

Будьте обережні при додаванні додаткових інгредієнтів – існує ризик розбризкування гарячих рідин, що може спричинити опіки.

- Прилад оснащений захисною кришкою. Якщо кришка відкривається під час роботи, блендер автоматично зупиняється.
- У разі відключення живлення під час роботи прилад автоматично перезапуститься, якщо живлення буде відновлено протягом 2 хвилин.

⚠️ **ОБЕРЕЖНО!** Рекомендується залишити пристрій мінімум на 5 хвилин перед повторним використанням.

Автоматичні програми в режимі „HOT“

Програма	Час	Опис
 Суп	18 хв.	Приготування супу зі свіжих овочів
 Гарячий соус	31 хв.	Приготування соусу або кремового супу з молоком/вершками та свіжими овочами
 Вівсянка	22 хв.	Приготування каші з різними інгредієнтами
 Компот	35 хв.	Приготування компоту з різних фруктів
 Рослинне/зернове молоко	23 хв.	Приготування молока з різних зерен і горіхів
 Вівсянка з 8 зернових культур	50 хв.	Приготування цільозернової каші
 Харчування для немовлят	35 хв.	Приготування їжі для немовлят
 Очищення	90 секунд	Очищення глечика.

6.1.2 Ручні функції



Щоб активувати функцію «Health boil», натисніть іконку «Health Boil» і виберіть бажаний час варіння (5, 10, 15, 20, 40, 50, 80, 100 хв), натискаючи знаки «+» або «-» поруч з дисплеєм і натиснути кнопку «START/STOP».

Увага! Заводське налаштування функції «Налаштування часу» становить 100 хв. (дисплей показує 99:60).

Іконка «in progress» світиться, коли функція «Налаштування часу» увімкнена. Процес приготування автоматично зупиняється після закінчення вибраного часу, супроводжуючись 5 звуковими сигналами.

Якщо необхідно вимкнути функцію «Налаштування часу» до закінчення вибраного часу, натисніть кнопку «START/STOP».

Приготування на пару

Помістіть кошик для приготування на пару в чайник. Наповніть банку водою, покладіть вибрані інгредієнти в кошик для приготування на пару і натисніть іконку «Health Boil».

Встановіть час приготування за допомогою кнопок «+» або «-» поруч з дисплеєм і натисніть кнопку «START / STOP». Кошик для приготування на пару використовується для приготування овочів на пару, рису та різних супів. Більше рецептів ви знайдете в кулінарній книзі Zepter Artmix Pro.



Змішування дозволяє вибрати швидкість змішування.

Натисніть іконку «Змішування», щоб активувати функцію ручного змішування. Іконка «Змішування» блимає у верхній частині дисплея. Необхідно вибрати відповідну швидкість обертання – від 1 (низька) до H (висока) – натиснувши знак «+» або «-» біля дисплея, а потім кнопку «START/STOP».

УВАГА! За замовчуванням встановлено значення 5. На дисплеї відображається цифра 5. Час змішування становить дві хвилини.

УВАГА! При необхідності можна повторити програму або змінити швидкість. Функція «Змішування» автоматично зупиняється через 2 хвилини після 5 звукових сигналів.

Якщо необхідно зупинити змішування до закінчення цих 2 хвилин, натисніть кнопку «START/STOP».

Швидкість	Застосування
Процес 1-2	Змішування спецій/меду та інших рідких харчових продуктів
Процес 3-4	Змішування м'яких харчових продуктів, таких як помідори/полуниці/овочі
Процес 5-6	Змішування продуктів харчування середньої твердості, таких як яблука/картопля/овочі
Процес 7-Н	Змішування твердих продуктів харчування, таких як морква/квасоля

6.2 Приготування смузі під зниженим тиском

УВАГА! Максимальна місткість глечика для смузі становить 1250 мл.

6.2.1 Автоматична функція

1.. Помістіть інгредієнти в скляний глечик і додайте відповідну кількість рідини (1), закрийте кришку (2).

УВАГА! Рідина не повинна перевищувати максимальний об'єм (1250 мл).

2. Встановіть чайник в основний корпус (3).

3. Закрийте шумозахисний кожух (4). (опціонально)

4. Підключіть прилад до електромережі (5A).



ОБЕРЕЖНО! Прилад увімкнеться тільки тоді, коли чашка буде правильно встановлена в основному корпусі і закрита кришкою.

5. Дисплей засвітиться (синім кольором) з одним звуковим сигналом. Індикатор чашки засвітиться, якщо чашка буде правильно встановлена в основному корпусі.

6. Виберіть відповідну програму, натиснувши «Function». Іконка вибраної програми блимає, а зміна програми супроводжується одним звуковим сигналом. Дисплей показує час вибраної програми.

УВАГА! Якщо протягом 60 секунд не буде обрано програму, дисплей автоматично перейде в режим очікування. Натисніть кнопку «START/STOP», щоб знову активувати блендер.

7. Натисніть кнопку «START/STOP», щоб запустити відповідну програму (5B).

8. Функція вакууму (зниженого тиску) запускається автоматично на початку програми.

УВАГА! Якщо необхідно зупинити програму, коротко (1 секунда) натисніть кнопку «START/STOP». Щоб відновити функції, натисніть кнопку «START/STOP» ще раз.

9. Програма зупиняється автоматично після закінчення заданого періоду, супроводжуючись 5 звуковими сигналами.

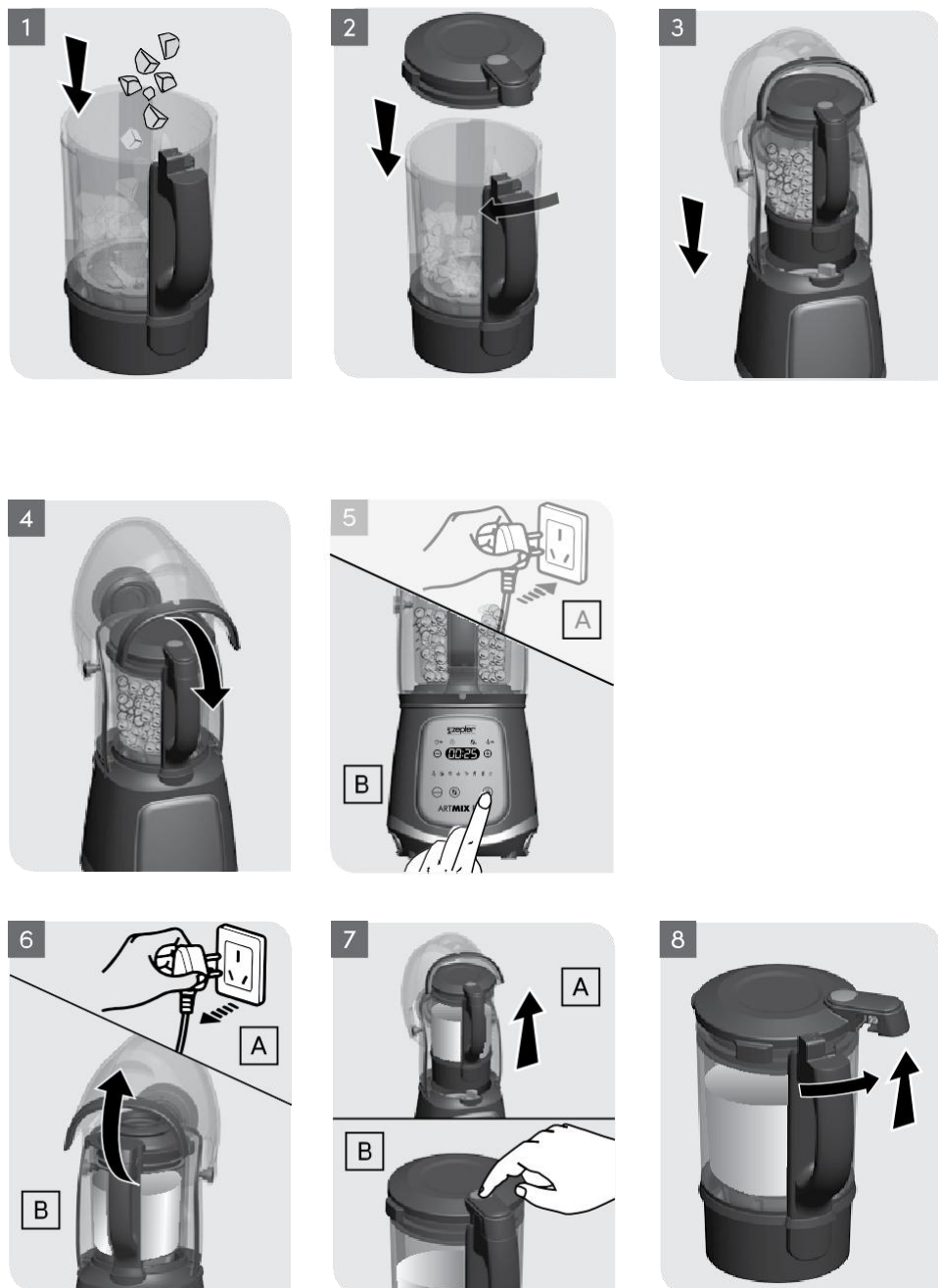
Щоб зупинити автоматичну програму, натисніть і утримуйте кнопку «START/STOP» довше (3 секунди). Програма буде скасована. Щоб відновити автоматичну функцію, встановіть нову програму.

10. Відключіть блендер від мережі (6A), відкрийте шумозахисний кожух (6B) і вийміть чашу з основного корпусу (7A).









11. Підвищіть тиск у чаші, натиснувши вакуумний регулятор на кришці чаші (7B).

12. Відкрийте кришку і насолоджуйтеся стравою (8).

Приготування смузі під зниженим тиском



Автоматичні програми в режимі «COLD»

Program	Czas	Opis
 Вакуумна консервація	1:40 хв.	Засмокування повітря та збереження свіжості інгредієнтів і запобігання окисленню
 Соки з овочів та фруктів	3 хв.	Приготування соків з різних овочів та фруктів.
 „М'який” коктейль	1:50 хв.	Приготування коктейлів зі свіжих фруктів
 «Твердий» коктейль	2:20 хв.	Приготування коктейлів із заморожених фруктів
 Подрібнення льоду	2 хв.	Подрібнення кубиків льоду (8 кубиків розміром 30x30x30мм)
 Виноградний сік	2:30 хв.	Приготування виноградного соку
 Горіхове молоко	3:30 хв.	Приготування молока з різних видів горіхів
 Очищення	1:30 хв.	Очищення глечика

6.2.2 Ручна функція



Змішування дозволяє вибрати швидкість змішування.

Натисніть іконку «Змішування», щоб активувати функцію ручного змішування. Іконка «Змішування» блимає у верхній частині дисплея. Виберіть відповідну швидкість обертання – від 1 (низька) до H (висока) – натискаючи знак «+» або «-» біля дисплея, а потім кнопку «START/STOP».

УВАГА! Заводське значення встановлено на рівні 5. На дисплеї відображається цифра 5. Час змішування становить дві хвилини.

УВАГА! При необхідності можна повторити програму або змінити швидкість. Функція «Змішування» автоматично зупиняється через 2 хвилини після 5 звукових сигналів.

Якщо необхідно зупинити змішування до закінчення цих 2 хвилин, натисніть кнопку «START/STOP».

УВАГА! Щоб зберегти всі поживні речовини, рекомендуємо спочатку застосувати «Автоматичну вакуумну функцію» (див. розділ 6.2.1), а потім вибрати ручну функцію змішування.

Швидкість	застосування
Процес 1-2	Змішування спецій/меду та інших рідких харчових продуктів
Процес 3-4	Змішування м'яких харчових продуктів, таких як помідори/полуниці/овочі
Процес 5-6	Змішування харчових продуктів середньої твердості
Процес 7-Н	Змішування твердих харчових продуктів, таких як

7. Чищення та обслуговування



ОБЕРЕЖНО!

Глечик слід чистити відразу після кожного використання.

Щоб легко очистити чайник, слід скористатися програмою «ОЧИЩЕННЯ».

- Налийте в чайник мінімум 250 мл води та 1 краплю миючого засобу для посуду. Натисніть кнопку «ОЧИЩЕННЯ».
- При необхідності повторіть процес очищення ще раз.
- Ви можете додатково очистити глечик за допомогою губки або щітки.
- Промийте внутрішню частину глечика та кришку під проточною водою і залиште їх висихати.



ОБЕРЕЖНО! Не ставте глечик у посудомийну машину!

Основний корпус слід чистити м'якою, зволоженою ганчіркою. Не слід використовувати миючі засоби з абразивними добавками.



НЕБЕЗПЕКА! Не занурюйте основний корпус у воду та не чистіть його під проточною водою.

8. ТЕХНІЧНІ ДАНІ

Назва продукту	Artmix Pro
Опис продукту	Швидкодіючий вакуумний кухонний робот (комбайн)
Артикул продукту	BL-002
Напруга	230V~, 50Hz
Клас захисту	Клас I
Потужність - Потужність нагрівання - Потужність двигуна	1500W 1300W
Номінальна місткість глечика	від 0,75 l до 1,75 l
RPM (об/хв)	1000-20000 RPM
Використаний матеріал	Скло, SUS304; SUS420; SUS303; ABS, PP, силікон
Країна походження	Китай

9. Вирішення проблем!




Ніколи не намагайтеся самостійно ремонтувати прилад. Завжди виймайте вилку з розетки, якщо з'являється будь-яка несправність.

Несправність	Причина	Рішення
Функції пристрою недоступні	<ol style="list-style-type: none"> Скляний глечик не був правильно встановлений у прилад. Кришка не була щільно закрита. 	<ol style="list-style-type: none"> Притисніть глечик до дна. Перевірте положення кришки і виправте його, якщо потрібно.
Пристрій не працює	<ol style="list-style-type: none"> Пристрій, клавіатура або програма не реагують. 	<ol style="list-style-type: none"> Відключіть пристрій, зачекайте 1 хвилину і підключіть його знову.
Пристрій зупинився під час виконання програми (під час роботи)	<ol style="list-style-type: none"> Кришка нещільно прилягає. Рівень рідини перевищив максимально допустимий рівень наповнення. Контейнер від'єднався від пристрою. Пристрій перегрівся. 	<ol style="list-style-type: none"> Правильно надіньте кришку на скляний глечик. Вилийте трохи рідини. Притисніть чашу донизу; процес відновиться автоматично. Вимкніть блендер і від'єднайте його від електромережі, залиште на 15-20 хвилин, щоб охолов.
Дно мішального глечика протікає	<ol style="list-style-type: none"> Погіршення рівня герметичності пристрою 	<ol style="list-style-type: none"> Негайно зверніться до авторизованого сервісного центру Zepter.

Інгредієнти занадто крупні після завершення циклу (інгредієнти не були добре перемішані)	<ol style="list-style-type: none"> У чайник були покладені занадто великі шматки. Була обрана неправильна програма. Було додано занадто мало води. 	<ol style="list-style-type: none"> Застосуйте функцію змішування ще раз. Спробуйте застосувати іншу програму. Додайте води.
Інгредієнти не були добре приготовані.	<ol style="list-style-type: none"> Шматки продуктів занадто великі. Вибрано неправильну програму. Занадто багато води або продуктів. Деякі продукти потрібно варити довше. 	<ol style="list-style-type: none"> Наріжте інгредієнти на дрібні шматочки. Виберіть іншу програму. Спробуйте ще раз, використовуючи меншу кількість продуктів. Виберіть функцію підігріву, поки їжа не буде повністю приготована.
Інгредієнти підгоріли і прилипли до дна	<ol style="list-style-type: none"> Додано занадто багато цукру або крохмалю. Занадто багато продуктів харчування і занадто мало рідини.. 	<ol style="list-style-type: none"> Використовуйте відповідну кількість цукру або крохмалю. Спробуйте ще раз з іншими кількостями.

10. Декларація відповідності

 Кухонний прилад відповідає чинним європейським директивам

а) Директива 2014/35/ЄС про гармонізацію законодавства держав-членів щодо електричного обладнання, призначеного для використання в певних межах напруги

б) Директива 2014/30/ЄС Директива про електромагнітну сумісність
Декларація відповідності ЄС гарантує, що пристрій є безпечним, пройшов перевірку та випробування і відповідає всім вимогам, визначеним чинними нормами, директивами та регламентами.

 Серійне виробництво відповідає вимогам:

Технічних правил Митної унії 004/2001 «Безпека низьковольтного обладнання», затверджених рішенням Комісії Митної унії № 768 від 16 серпня 2011 року.

• Технічних правил Митного союзу 020/2001 «Електромагнітна сумісність», затверджених рішенням Комісії Митного союзу № 879 від 9 грудня 2011 року.

11. Утилізація



Цей символ означає, що на території Європейського Союзу продукт повинен бути утилізований в окремому пункті збору відходів. Це стосується продукту та всіх аксесуарів, позначених цим символом. Продукти, позначені таким чином, не можуть бути утилізовані разом із звичайними побутовими відходами, а повинні бути здані до пункту збору відходів, що займається переробкою електричних та електронних пристроїв.

Упаковка



Якщо ви бажаєте утилізувати упаковку, переконайтеся, що дотримуєтеся екологічних норм, що діють у вашій країні.

12. Гарантія

Пристрій може експлуатуватися виключно за призначенням. Виробник не несе відповідальності за будь-які збитки, що виникли внаслідок неправильного або необґрунтованого використання.

Всі наші пристрої пройшли суворі випробування та перевірки і мають гарантію на виробничі дефекти. Гарантійний термін починається з дати придбання. Датою придбання є дата, вказана в рахунку-фактурі, виставленому продавцем під час доставки пристрою. Для отримання сервісного обслуговування в рамках гарантії необхідно пред'явити доказ автентичності, тому обов'язково зберігайте документ про покупку.

Протягом гарантійного терміну виробник зобов'язується безкоштовно ремонтувати або замінювати деталі, в яких виявлено виробничі дефекти. Дефекти, виникнення яких не є однозначно пов'язаним з використанням дефектного матеріалу або неправильним виробничим процесом, будуть розглядатися в одному з сервісних центрів компанії ZEPTEK або в нашому офісі, а витрати будуть стягуватися відповідно до результатів аналізу.

Гарантія дійсна тільки в тому випадку, якщо:

- Пристрій має дефекти матеріалу або виробництва.
- Немає ознак пошкоджень, спричинених клієнтом, або пристрій не містить неоригінальних деталей, встановлених користувачем.

Гарантія не поширюється на:

- частини, що підлягають нормальному зносу
- дефекти, що незначно впливають на вартість або корисність пристрою
- пошкодження, що виникли в результаті використання в комерційних цілях
- дефекти, що виникли в результаті неправильної експлуатації або недостатнього рівня обслуговування та догляду за пристроєм
- пошкодження, спричинені транспортуванням, неналежним використанням, недбалістю та/або неправильною експлуатацією.
- пошкодження, спричинені нещасними випадками, такими як вогонь, вода або інші зовнішні фактори
- використання блендера Artmix Pro не за призначенням
- дефекти, що виникли внаслідок недотримання відповідних заходів безпеки та даних, зазначених на таблиці з технічними характеристиками
- дефекти, що виникли внаслідок втручання сторонніх осіб та використання будь-яких запасних частин, що не є оригінальними.

Ця гарантія не впливає на законні права споживача, що впливають з чинного національного законодавства, а також на права споживача щодо продавця, що впливають з договору купівлі-продажу.

У разі невідповідності чинного національного законодавства ця гарантія буде єдиним і виключним засобом правового захисту, що належить споживачеві, а виробник не несе відповідальності за будь-які побічні або вторинні збитки, пов'язані з порушенням будь-яких явних або припущених гарантій на цей продукт. Відповідальність виробника обмежується і не перевищує фактичну ціну придбання продукту, сплачену споживачем.

УВАГА! Якщо після придбання продукту його етикетка з серійним номером буде видалена або стане нечитабельною, виробник залишає за собою право відмовити у наданні гарантійних послуг.

У разі будь-яких зауважень або питань щодо функціонування пристрою або гарантії, будь ласка, зверніться до торгового представника компанії ZEPTEK або безпосередньо до сервісної служби Zepter .

