

ЗМІСТ

1 ОПИСАННЯ TUTTOLUXO 6SB	стр. 02	9 ТЕХНІЧНЕ ОБСЛУГОВУВАННЯ	стр. 17
2 ПЕРЕЛІК АКЕСУАРІВ ТА ФІЛЬТРІВ	стр. 03	9.1 Фільтри	стр. 17
3 ПЕРЕЛІК ФУНКЦІЙ	стр. 03	9.2 Система Легкого Чищення (Simply System™)	стр. 20
4 ПЕРЕЛІК ОСОБЛИВОСТЕЙ	стр. 03	9.3 Накип у бойлері та на електронних датчиках	стр. 20
4.1 Запатентовані особливості: Spray System™, Slalom System™, Simply System™	стр. 03	10 ГАРАНТІЙНІ ЗОБОВ'ЯЗАННЯ	стр. 22
4.2 Засоби безпеки	стр. 04	11 ІНФОРМАЦІЯ СТОСОВНО УТИЛІЗАЦІЇ	стр. 22
4.3 Технічні характеристики	стр. 04	12 ПОШУК ТА УСУНЕННЯ НЕСПРАВНОСТЕЙ	стр. 23
5 ВАЖЛИВА ІНФОРМАЦІЯ	стр. 05	13 ВИКОРИСТАННЯ АКЕСУАРІВ (ТАБЛИЦЯ) ГАРАНТІЙНИЙ ТАЛОН	стр. 24
6 ПОЧАТОК ЕКСПЛУАТАЦІЇ	стр. 06		
6.1 Функція прибирання	стр. 08		
6.2 Підготовка бойлеру (для парового чищення, прасування та зволоження)	стр. 08		
7 СПОСОБИ ЕКСПЛУАТАЦІЇ	стр. 09		
7.1 Вологе та сухе прибирання з водним фільтром	стр. 09		
7.2 Чищення паром та дезінфекція	стр. 09		
7.3 Одночасне прибирання та чищення паром	стр. 09		
7.4 Професійне прасування паром	стр. 10		
7.5 Очищення повітря та ароматерапія	стр. 11		
7.6 Зволоження повітря	стр. 11		
8 ВИКОРИСТАННЯ АКЕСУАРІВ ТА ФІЛЬТРІВ	стр. 12		



1- ОПИС TUTTOLUXO 6SB

- | | |
|--|---|
| A Кнопка ввімкнення двигуну; | H Силовий роз'єм для шлангу; |
| B Ручка для зручного переміщення; | I Поліестеровий фільтр; |
| C Контроль пари; | J Намотування силового шнуру; |
| D Кнопка функцій; | K Клапани відкритого водного баку; |
| E Затискачі кришки баку; | L Бак для води, вид з середини; |
| F Кришка баку; | M Вид знизу відкритого баку бойлера; |
| G Отвір для шлангу; | N Система SLALOM SYSTEM™. |

2 – ПЕРЕЛІК АКЕСУАРІВ ТА ФІЛЬТРІВ

АКЕСУАРИ

- 1** Подовжуючі трубки з защіпкою
- 2** Кріплення для акесуарів: Велика щітка
 - 21 Акесуар для килимів
 - 22 Акесуар для збору рідини
 - 23 Акесуар для підлоги
- 3** Тримач для акесуарів: насадка для одинарного струменю
 - 31 Насадка з маленьким носиком
 - 32 Насадка з широким носиком
 - 33 Маленька кругла щітка
- 4** Тримач для акесуарів: насадка для потрійного струменю
 - 41 Трикутна щітка для одинарного та потрійного парового струменю пари
 - 42 Засоби безпеки
 - 421 Механічні засоби безпеки
 - 422 Засоби енергозбереження
 - 43 Технічні характеристики
- 5** Кругла щітка для використання з одинарним або потрійним струменями пари

- 6** Лійка для заповнення баку бойлера
- 7** Тримач для акесуарів
 - 71 Акесуар для прибирання рідини з гумовою смужкою
 - 72 Акесуар зі щетиною для сухого прибирання
- 8** Насадка для чищення вікон
- 9** Підставка для праски
- 10** Праска
- 11** Турбо-щітка* додатково
- 12** Розпилювач* додатково

ФІЛЬТРИ

- 1** Поплавковий фільтр
- 2** Фільтр повітрязабірника
- 3** Поліестеровий фільтр
- 4** Фільтр двигуна
- 5** Нера фільтр* додатково

3 – ПЕРЕЛІК ФУНКЦІЙ

1. Сухе та вологе прибирання з водним фільтром
2. Чищення паром та дезінфекція
3. Одночасне прибирання та чищення паром
4. Професійне прасування паром
5. Очищення повітря та ароматерапія
6. Зволоження повітря

4 – ПЕРЕЛІК ОСОБЛИВОСТЕЙ

Декілька особливих характеристик роблять Ваш TUTTOLUXO 6SB особливим засобом у боротьбі проти бруду. TUTTOLUXO 6SB можна безпечно тримати в руках, швидко пересувати не докладаючи надмірних зусиль.

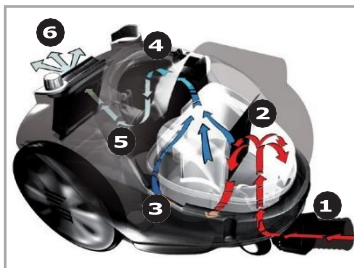
4.1 ЗАПАТЕНТОВАНІ ОСОБЛИВОСТІ:

СПРЕЙ СИСТЕМА (SPRAY SYSTEM™), СИСТЕМА СЛАЛОМ (SLALOM SYSTEM™), СИСТЕМА ЛЕГКОГО ЧИЩЕННЯ (SIMPLY SYSTEM™).

TUTTOLUXO 6SB обладнаний ексклюзивною системою SPRAY SYSTEM™, що представляє собою ексклюзивну систему фільтрації. Високоєфективне розпилювання води (наче хмара), захоплює навіть найдрібніші частинки бруду, шляхом їх зв'язування з частинками води, після чого сила тяжіння, допомагає отриманій масі потрапити до контейнеру.

Крім того, в цьому пристрої застосовується розумна та безпечна для оточуючого середовища чотирирівнева система фільтрації, а це означає, що більше не потрібно купувати окремо паперові фільтри, заощаджуючи на експлуатаційних витратах, та зберігати Ваш час. Потреба купувати хімічні

засоби або мішки для пилу зникає, звільняючи Вас від додаткових витрат.



В новітній системі SPRAY SYSTEM™ використано процес під назвою «розпилення», що є частиною чотирирівневої системи фільтрації, яка захоплює найменші частинки пилу.

TUTTOLUXO 6SB всмоктує будь-які види пилу та бруду. Всередині TUTTOLUXO 6SB вода розпилюється на маленькі часточки подібно дощу, що поглинають бруд та пил, утворюючи унікальний водний фільтр, що видаляє бруд з повітря та всмоктує його у резервуар з водою. 4-рівнева система фільтрації затримує решту частинок.



SLALOM SYSTEM™

Вставте шланг в отвір системи SLALOM SYSTEM™ та ввімкніть прилад у розетку (Мал. 1). Звуковий сигнал підтвердить що пристрій підключено до електромережі.

Запатентований дизайн TUTTOLUXO 6SB робить цей прилад надзвичайно зручним в експлуатації. Маленькі колеса спереду в поєднанні зі шлангом, продумані таким чином, щоб надати максимальної маневреності та запобігти передчасному зношенню шлангу. Зникає потреба тягти прилад вперед, як це буває зі стандартними пилососами. (Мал. 2).



SIMPLY SYSTEM™ Див. Розділ 9 - Технічне обслуговування.

4.2 ЗАСОБИ БЕЗПЕКИ

4.2.1 Механічні засоби безпеки:

- Запобіжне реле тиску розміщується знизу бойлера, щоб за надмірного тиску - пара виходила під приладом і не завдавала шкоди людям. Робочий тиск у бойлері 4,5 бар, таким чином запобіжне реле необхідно відкривати в діапазоні максимум 2 бар. Для зниження надмірного тиску, за допомогою клапану, реле дозволяє виводити надмірний об'єм пари що утворилася в бойлері.
- 2 нагрівачі INCOLOY 800, надзвичайно стійкі до високих температур та вапняного осаду.
- Поглинання та вихід повітря для охолодження двигуна відбувається у протилежних напрямках, завдяки чому двигун не перегрівается.

4.2.2 Засоби енергозбереження:

- Бойлер має датчик тиску, який гарантує, що тиск завжди знаходиться у межах 4,5 бар.
- Датчик оснащено багатоштирковим роз'ємом: для підключення штепселя, зі спеціальною послідовністю. Напруга проходить через ряд команд до шлангу, праски або будь-якого іншого електричного аксесуару.
- Якщо послідовність підключення вірна, тоді індикатор відповідь коротким звуковим сигналом, що аксесуар був підключений вірно; жодні сторонні аксесуари або предмети не упізнаватимуться.
- Якщо ці критерії виконано, необхідна приблизно 7-и секундна затримка для вивільнення електричного кола.



Безпечна теплоізоляція подовжувальної трубки:
Окремо розташовані трубки 1 для пари, та 2 для всмоктування, 3 зовнішня трубка захищає від опіків та ізольований електричний провід 4.

4.3 ТЕХНІЧНІ ХАРАКТЕРИСТИКИ

ЗАСТЕРЕЖЕННЯ! Необхідно впевнитись, що напруга Вашої електромережі відповідає напрузі, що вказана в технічній характеристиці приладу.

Технічні характеристики:

- Напруга: 220-240 В та 50 Гц
- Потужність бойлера: 2100 Вт (1050+1050 Вт)
- Потужність всмоктування: завдяки використанню новітніх технологій 1200 Вт забезпечують потужність двигуна, таку ж як у 1600 Вт, але він працює набагато тихіше, має нижчий рівень вібрації, економить електроенергію, більш надійний та пропускає більший об'єм повітря.
- Потужність праски: 850 Вт
- Тиск пари: (450 кПа) 4,5 бар
- Струмieni пари: 55 г/хв.
- Максимальна температура пари у бойлері: 148 °C
- Ефективна повітряна течія: 23,51 л/сек. (двигун)
- Тиск пілососу: 2290 мм H₂O (- 22,4 кПа)
- Час нагрівання складає приблизно 2 хв. після натискання кнопки ввімкнення пари та всього декілька секунд після повторного ввімкнення.
- Ємність бойлеру: 0,8 л
- Продуктивність бойлеру: 0,4 л
- Ємність резервуару: 1,2 л
- Довжина гнучкого шлангу: 2,0 м
- Можлива довжина при прибиранні площі: 8 м
- Довжина силового шнуру: 5 м
- Рівень шуму: 71 дБ(А)

Засоби безпеки:

- Реле робочого тиску: 2 ± 6 бар 0,3+/- 0,15
- Запобіжне термореле: 170 °C
- Запобіжний клапан бойлеру: 6 бар +/- 0,5
- Регулятор низької напруги: 5 Вольт
- Поплавок рівня води
- Теплоізоляція трубки
- Фіксатор подачі пару

Запатентовані особливості:

- Spray System™ (Спрей система)
- Simply System™ (Система легкого чищення)
- Slalom System™ (Система слалом)

АРТИКУЛ: PWC-700SB

Вага: 9,7 кг

Розміри: 336x332x479 мм

– ВАЖЛИВА ІНФОРМАЦІЯ

В даній інструкції використовуються спеціальні терміни, звертаємо Вашу увагу на них:

ПОПЕРЕДЖЕННЯ! З метою забезпечення безпеки необхідно бути обережним.

ЗАСТЕРЕЖЕННЯ! Інформація та корисні поради щодо відповідного використання приладу.

1. Ця інструкція з використання представляє собою невід'ємну частину приладу. Прочитайте уважно всі інструкції та пам'ятку з безпеки, що містяться у даній інструкції, оскільки вони містять важливу інформацію щодо використання приладу та його експлуатації. Тримайте інструкцію у легкодоступному місці з метою отримання додаткової інформації у майбутньому.

2. Прилад працює з парою та водою: уважно дотримуйтесь всіх рекомендацій та застережень, що містяться у даній інструкції з використання.

3. Після зняття упаковки, необхідно вквітись, що продукція не пошкоджена. Уважно перевірте корпус пилососу та комплект аксесуарів.

4. Якщо Ви не розумієте інформацію наведену у даній інструкції – не використовуйте прилад, а зверніться до кваліфікованого персоналу компанії Zepet.

5. Перед тим, як підключити прилад до електромережі, необхідно вквітись, що дані пилососа, вказані у технічних характеристиках, відповідають напрузі у Вашій електромережі. Технічні вимоги до напруги знаходяться знизу приладу. (або в розділі 4.3 даної Інструкції).

6. Якщо розетка Вашої електромережі не сумісна зі штепселем приладу, то кваліфікований персонал компанії Zepet замінить її на відповідну. Він також перевірить, щоб розетки електромережі відповідали потужності приладу.

7. Необхідно уникати застосування адаптерів, складних розеток та/або подовжувачів. Але якщо Ви не можете обійтись без них, то використовуйте тільки стандарті або складні адаптери та подовжувачі, що відповідають сучасним правилам безпеки.

8. Не використовуйте прилад, якщо на силовому кабелі або штепселі існують будь-які пошкодження. У випадку несправної роботи приладу, вимкніть його та не намагайтесь відремонтувати власноруч. У випадку необхідності будь-якого ремонту, звертайтеся до сервісного центру компанії Zepet.

9. Якщо прилад впаде або перекинеться, його необхідно негайно вимкнути та від'єднати від електромережі. Зачекайте секунду, поставте прилад у робоче положення та через декілька секунд вимкніть знову. Ніколи не перевертайте пилосос, коли вода знаходиться в баку: вода може потрапити в електричні частини приладу.

10. У екстрених випадках необхідно негайно вимкнути прилад та від'єднати його від мережі.

11. Цей прилад може застосовуватись тільки за призначеними функціями, тобто, для прибирання в хаті, прасування та очищення повітря. Виробник не несе відповідальності за будь-які пошкодження, які виникли з причини невідповідного, некоректного або нерозважливого застосування.

12. Не використовуйте прилад у присутності вибухових речовин, легкозаймистих матеріалів, газу або відкритого вогню.

13. Ніколи не загороджуйте отвір для виходу повітря, розташований зі зворотної сторони приладу. Перед використанням пилососу необхідно вквітись, що отвір не засмічений брудом або сухим листям та іншим. Див. Розділ 9. Технічне обслуговування, стосовно того, як позбутися будь-яких відкладень бруду.

14. Даний прилад не призначений для використання людьми з розумовими або фізичними вадами; або тими, що не мають досвіду користування апаратом, поки вони не набудуть достатнього досвіду та отримають інструкції від особи, відповідальної за безпеку, або будуть знаходитись під її пильним наглядом. Не дозволяйте дітям користуватися апаратом без нагляду дорослих.

15. Не використовуйте аксесуари, що не передбачені виробником, у протилежному випадку, це може призвести до пошкодження приладу.

16. Прилад необхідно застосовувати тільки у горизонтальному положенні, коли його чотири колеса стоять на підлозі.

17. Перед застосуванням приладу необхідно повністю розмотати силовий шнур. Не наступайте на шнур та не допускайте потрапляння гарячих або гострих предметів на нього. Не тягніть за шнур та не зав'язуйте його на вузол.

18. Якщо прилад не використовується тривалий час, його необхідно від'єднати від електромережі.

19. Будьте уважними. Не торкайтесь гарячої поверхні апарату або пари під час його використання.

20. Забудь-яких причин та за будь-яких обставин не очищайте пилососом легкозаймисті та вибухонебезпечні речовини, тліюче вугілля або недопалки. Не використовуйте прилад для очищення труб, уникайте маслянистих речовин (наприклад: сажі).

21. Ніколи не спрямовуйте струм пари на людей або тварин, електричні прилади, матеріали, що містять азбест або токсичні та небезпечні матеріали.

22. Не використовуйте пару для чищення самого приладу, коли він знаходиться у робочому стані та не чистить одяг, взуття, що одягнуті на людину.

23. При заміні аксесуарів необхідно вимкнути потік пари на функціональній панелі або блокувати на ручці гнучкої трубки.

24. Ніколи не тягніть за силовий шнур, щоб від'єднати прилад від розетки.
25. Не піддавайте прилад впливу тяжких погодних умов, таких, як: дощ, град, сніг, вітер, тощо.
26. Використовуйте прилад з надзвичайною обережністю, особливо, якщо поблизу знаходяться діти.
27. Не використовуйте силовий шнур для підйому приладу або для підтягування його під час прибирання!
28. Якщо Ви вирішили більше ніколи не використовувати апарат, рекомендуємо Вам зробити його безпечним, шляхом відрізання силового шнуру (попередньо від'єднавши прилад від електромережі!).
- Ми також рекомендуємо не поводитися з приладом, як зі звичайним бруктом, а передати його у руки кваліфікованого персоналу, який збирає подібний матеріал. У такому випадку прилад буде знищено належним чином, та найголовніше, можна буде повторно використати його компоненти для застосування в інших приладах. Це допоможе у захисті навколишнього середовища, яке належить всім нам.

Обслуговування:

- Завжди слідуйте інструкціям та тримайте прилад у доброму робочому стані.
- Ремонт має виконуватись тільки сервісним центром компанії Zepher у відповідності до національних та місцевих норм безпеки. Несанкціонований ремонт може призвести до травм, або поломки устаткування. Виробник не несе відповідальності за несанкціоновану роботу.

Утилізація:

- Наприкінці експлуатації приладу, рекомендуємо вам зробити його безпечним, відрізавши силовий шнур. Але зробити це тільки після від'єднання його від мережі! Не знищуйте прилад, як звичайний брухт, а передайте його кваліфікованому персоналу. Таким чином його буде перероблено належним чином. Це найкращий спосіб зберегти наше довкілля!
- Збережіть дану інструкцію для подальшого використання!

6

– ПОЧАТОК ЕКСПЛУАТАЦІЇ –

ВАЖЛИВО! Перед тим, як розпочати експлуатацію приладу в перший раз необхідно уважно слідувати інструкціям.

ЗАСТЕРЕЖЕННЯ! Перед тим, як Ви розпочнете будь-яку роботу, впевніться, що силовий шнур від'єднано від розетки.

Поставте прилад на підлогу та відкрийте кришку бака, як це продемонстровано на Малюнку 1 та 2.

ЗАСТЕРЕЖЕННЯ! Для вашої безпеки ніколи не прибирайте пилососом токсичні або легкозаймисті субстанції: вибухові речовини, гарячий попіль або недопалки. Не використовуйте прилад для чищення димоходу або для поглинання чи всмоктування маслянистих речовин. Це може призвести до серйозного пошкодження та до можливої поломки приладу!

ПОПЕРЕДЖЕННЯ! Перед тим, як ввімкнути прилад для прибирання, зніміть верхню частину водного баку (Мал. 3) та наповніть його 0,7 літрами холодної води, при цьому необхідно приділяти увагу тому, щоб рівень води не перевищував позначки відбитий на сепараторі (Мал. 4). За необхідності, бак можна зняти для заповнення водою (Мал. 5). Зніміть

кришечку з баку бойлера та наповніть його 0,9 літрами води (Мал. 6). Закрийте кришку баку та закріпіть її знову. Тепер Ви можете підключити прилад до електромережі.



1



2



3



4

Рівень води



5



6

Шланг та монтаж аксесуарів

Вставте шланг (сторону для підключення) в отвір системи SLALOM SYSTEM™, що міститься спереду, та вставте штепсель у розетку. (див. Розділ 4.1: Запатентовані особливості: Slalom System™).

Для чищення підлоги необхідно вставити відповідні аксесуари в подовжувальну трубку (Мал. 7), шляхом застосування відповідної кнопки (вставити та звільнити) (Мал. 8), а потім з'єднати з ручкою шляхом простого натискання.

Після того, як всі аксесуари підключено (з'єднуються однаковим чином), можна починати прибирання.

Коли прилад підключено до електромережі на панелі керування ввімкнеться зелений колір.

Затискачі кришки баку розроблені таким чином, щоб при ударі (коли вони знаходяться у відкритому положенні) їх не можливо було б пошкодити. Вони можуть зірватися, але їх дуже легко полагодити шляхом прилаштування у підтримуючі штифти (Мал. 9).

Для Вашої зручності створено два УТРИМУВАЧА ДЛЯ ТРУБОК з кожної сторони приладу, в які можна вставляти подовжувальні трубки, кожного разу, коли Вам буде необхідно звільнити руки для чого-небудь іншого (повторне заповнення баку бойлеру, пересування меблів, тощо), (Мал. 10).



7



8



9



10

6.1 ФУНКЦІЯ ПРИБИРАННЯ

Як тільки Ви вставили шланг, за описаною вище інструкцією, засвітиться помаранчева лампочка, яка сигналізує про те, що швидкість двигуна встановлена на середньому рівні (Мал. 11). Щоб запустити двигун, натисніть на кнопку швидкості (Мал. 12), розміщену на ручці шлангу. Для зміни швидкості двигуна, натисніть, та утримуйте кнопку, доки не відчуєте, що швидкість змінилася, а після цього відпустіть її.

Щоб вимкнути двигун, натисніть, а потім швидко відпустіть кнопку.



- Підключення
- Пара
- Рівень води

11

6.2 ПІДГОТОВКА БОЙЛЕРУ (ДЛЯ ПАРОВОГО ЧИЩЕННЯ, ПРАСУВАННЯ ТА ЗВОЛОЖЕННЯ)

Для використання пари необхідно натиснути на функціональну кнопку, таким чином ввімкнеться бойлер (Мал. 11).

ЗАСТЕРЕЖЕННЯ! Якщо у бойлері не вистачає води, то ввімкнеться червоне світло, тоді необхідно додати невелику кількість води у бак (Мал. 6), після чого натиснути двічі на кнопку пари - один раз, щоб відключити, та другий - щоб включити функцію пари.

Якщо спалахує помаранчеве світло індикатору пари, це сигналізує про підвищення тиску. Як тільки досягається відповідний тиск, то помаранчеве світло стає стійким - пара готова для роботи.

А зараз Ви можете вставити будь-який аксесуар для чищення, у ручку шлангу, з однією або декількома подовжувальними трубками. Для того щоб подати пару достатньо натиснути кнопку на ручці (Мал. 12).

Для запобігання випадкового вмикання пари, заблокуйте кнопку подачі пари натиснувши ФІКСАТОР ПОДАЧІ ПАРИ у положення «Closed».



12

7.1 СУХЕ ТА ВОЛОГЕ ПРИБИРАННЯ З ВОДНИМ ФІЛЬТРОМ

Увага! Вибрати можна тільки воду або пролиті напої. Прибирайте відповідно до нижче наведеної інструкції.

ЗАСТЕРЕЖЕННЯ! Для прибирання рідини Вам не потрібно наповнювати бак чистою водою! Якщо необхідно всмоктати значний об'єм рідини, то пилосос має працювати на середній швидкості, або на максимальній для невеликої кількості рідини. Не застосовуйте мінімальної швидкості. Прилад може всмоктати до 1,2 літрів рідини. Якщо цей об'єм перебільшується, то активується поплавок безпеки, а шум двигуна стане гучнішим. В такому разі необхідно негайно вимкнути пилосос та спорожнити водяний бак.

Наповнить водяний бак таким чином, як описано у Розділі 6. Виконуйте необхідні дії з прибирання, обравши відповідний аксесуар для цієї роботи, див. Розділ 8.

За необхідності обрати максимальну потужність всмоктування натисніть кнопку на рукоятці (Мал. 1). Якщо Ви прибираєте пил або інші типи бруду - необхідно часто змінювати воду у баку.

Якщо Вам необхідно прибрати тільки пил, то у будь-якому разі, потрібно наповнити водяний бак, як це наведено у Розділі 6.

Прибирання пилососом

Слідуйте інструкціям наведеним вище та оберіть необхідний аксесуар. Ввімкніть та оберіть потужність. Використовуйте низьку потужність для делікатних тканин, та середню або високу для інших потреб.

Вологе прибирання

Якщо вам необхідно зібрати рідину з підлоги, наприклад, пролиту воду, немає необхідності у додаванні води до баку. Для досягнення кращих результатів виконуйте наступні дії:

середня швидкість - велика кількість рідини, яку необхідно увібрати.

Висока швидкість - невелика кількість рідини.

7.2 ЧИЩЕННЯ ПАРОЮ ТА ДЕЗІНФЕКЦІЯ

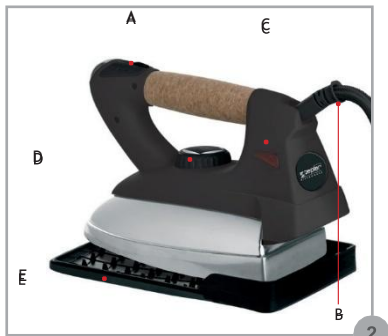
Після досягнення відповідного тиску спалахує помаранчеве світло, та світитися постійно, і пара готова для роботи. Тепер можна вставити необхідний Вам аксесуар для прибирання безпосередньо у ручку шлангу з одною або декількома подовжувальними трубками. Щоб подати пару, необхідно просто натиснути на кнопку випуску пари на ручці (Мал. 1). Для отримання кращої продуктивності ввімкніть регулятор пари на мінімум (-), після чого повільно збільшуйте рівень подачі пари, поки не буде досягнуто необхідного рівня пари. Для отримання подальших інструкцій дивитися Розділ 8. ЗАСТОСУВАННЯ АКСЕСУАРІВ.



12

7.3 ОДНОЧАСНЕ ПРИБИРАННЯ ТА ПАРОВЕ ЧИЩЕННЯ

При одночасній експлуатації цих двох функцій, важливо СПОЧАТКУ розігріти бойлер та задіяти пару через гнучкий шланг, подовжувальні трубки та аксесуари, що використовуються. Тільки тоді, коли пристрій повністю розігрівся застосовуйте функцію пилососа разом з парою.



7.4 ПРОФЕСІЙНЕ ПРАСУВАННЯ ПАРОЮ ЗАСТЕРЕЖЕННЯ!

При першому використанні праски ви можете помітити, що невелика кількість води виходить разом з паром. Тому рекомендується не спрямовувати перший струмінь пари на тканину, що буде прасуватися. Щоб отримати необхідну кількість пари, потрібно відрегулювати температуру праски (D - Мал. 2). Встановлюйте рівень пари за допомогою регулятора. Для виходу пари необхідно натиснути кнопку на ручці праски. Щоб контролювати вихід пари достатньо натискати на кнопку. Коли в резервуарі відсутня вода, на функціональній кнопці з'явиться червоне світло.

ЗАСТЕРЕЖЕННЯ! Деякі частини праски нагріваються до дуже високої температури. Не торкайтеся її, існує небезпека опіків.

Після закінчення прасування поставте праску на підставку (E). Ніколи не залишайте праску підключеною до апарату.

Щоб професійно прасувати речі, підключіть праску до приладу! Підключіть прилад до електричної мережі та вставте штепсель праски у корпус приладу. Засвітиться помаранчеве світло двигуну, що вказує на те, що праска підключена.

Опис праски:

- A. Кнопка випуску пари
- B. Шнур праски
- C. Індикатор температури праски
- D. Регулятор температури праски (Мал. 3)
- E. Підставка для праски

Сухе прасування

Немає потреби застосовувати кнопку випуску пари для сухого прасування. Встановіть регулятор температури праски (D) на бажану температуру та почекайте, доки не засвітиться лампочка (C). Після цього можна розпочинати сухе прасування.

Орієнтовна температура для прасування різних типів тканин:

- синтетичні тканини (мінімальна температура)
- шовк/вовна (середня температура)
- бавовна/льон (максимальна температура)



Перед початком прасування розділіть речі, призначені для прасування, за типом тканини та за температурою, що зазначена на ярлику. Спочатку необхідно прасувати речі, що потребують низької температури.

Прасування паром

Якщо Ви бажаєте застосувати парове прасування, натисніть функціональну кнопку; зверніть увагу на помаранчеве світло, коли бойлер буде готовий, лампочка буде світитися постійно. Застосовуючи пару, завжди встановлюйте її температуру. Положення функції пари знаходиться між знаками « ●● » та « ●●● ». В цих межах температури Ви можете прасувати паром будь-які види тканини. Порада: символи для прасування, що міститься на ярликах одягу, можна ігнорувати під час парового прасування. У випадку прасування дуже делікатних тканин, ми радимо перевірити процес прасування на скритій частині одягу або прасувати такий одяг через іншу тканину.

7.5 ОЧИЩЕННЯ ПОВІТРЯ ТА АРОМАТЕРАПІЯ

Якість повітря, яким ми дихаємо, безумовно, один з найважливіших факторів, який впливає на наше здоров'я та самопочуття. Використовуючи TUTTOLUXO 6SB Ви можете додати ефірні або бальзамічні масла разом з водою до баку. Це забезпечить інтенсивну ароматерапію або бальзамічну терапію, що принесе задоволення кожному.

При звичайному прибиранні додайте декілька крапель РІДИНИ ZEPTEP AROMA до баку наповненого водою. Таким чином, ви зможете насолоджуватись ароматерапією та оздоровлюватись під час прибирання та протягом наступних декількох годин.

Ароматерапія:

- Відкрийте кришку баку та звільніть бак від рідини.



4



5

- **ПОПЕРЕДЖЕННЯ!** Впевніться, що бак чистий.
- Наповніть бак чистою водою, як це описано у Розділі 6, додавши 0,7 літра води.
- Додайте декілька крапель концентрованого аромату у воду (Мал. 4). Рекомендуємо використовувати тільки рідину Zepet Cosmetics Aroma. Використання інших ароматичних засобів може спричинити шкоду пластиковим деталям.
- Встановіть назад бак та закрийте його кришкою.
- Підключіть прилад до електромережі та налаштуйте його на середню швидкість натиснувши один раз кнопку запуску двигуна.
- Чисте та ароматизоване повітря почне виходити з решітки на задній частині приладу, швидко освіжаючи всі кімнати в оселі поглинаючи затхлі та неприємні запахи. (Мал. 5).

7.6 ЗВОЛОЖЕННЯ ПОВІТРЯ

Підготуйте TUTTOLUXO 6SB для парового чищення (див. Розділ 6.2), поставте ручку регулятора пари на низький рівень, ввімкніть прилад, натисніть на кнопку пари та освіжіть повітря паром. Застосовуйте без будь-яких додаткових аксесуарів, тільки з гнучкою трубкою (Мал. 6) або додатковий аксесуар: КОМПЛЕКТ ДЛЯ РОЗПИЛЕННЯ ПАРИ. (Мал. 7).

TUTTOLUXO 6SB - єдиний пилосос, що зволожує та освіжає повітря! Використовуйте запатентований розпилювач пари, що зволожує повітря та

наповнює його приємним ароматом. Вам не потрібно нічого робити для розпилення пари, TUTTOLUXO 6SB зробить все сам, поки ви будете відпочивати.

Додатковий комплект для розпилення пари: PWC-710. (Мал. 8).

УВАГА! Переконайтесь, що бак для води чистий та наповнений невеликою кількістю чистої води.



6



7



8

– ВИКОРИСТАННЯ АКСЕСУАРІВ ТА ФІЛЬТРІВ

1. ПОДОВЖУЮЧІ ТРУБКИ

Дві трубки з системою швидкого блокування використовуються для вибору бажаної довжини. Ізольовані зсередини задля запобігання утворення накипу. Максимальна довжина трубок 2,4 м.



1

2. ВЕЛИКА ЩІТКА (тримач аксесуарів)

Надійна та сильна, застосовується для будь-якого типу підлоги. Ця щітка багатощетинного призначення для кращого чищення та будь-яких поверхонь підлоги, поставляється разом з іншими аксесуарами, а саме:



2



2.1



2.3



2.1

2.1 Аксесуар без щетини для килимів (сухе прибирання та прибирання парою)

2.2 Аксесуар для збору рідини (сухе прибирання та прибирання парою)

2.3 Аксесуар для підлоги зі щетиною (тільки сухе прибирання)

Застосування тільки пари, або обох функцій пилососу одночасно, на пряму залежить від аксесуарів, що використовуються, та від того, що саме вам необхідно прибрати. При сильному забрудненні рекомендується спочатку використовувати пилосос а потім пару (2.1 та 2.2), а вже потім сухе



a



b



c

прибирання. Для сухого прибирання використовуйте (2.1, 2.2 та 2.3). Щітка обладнана чотирма кріпленнями для тканини, а також спеціальним бігунком для блокування в місцях з'єднання. Завдяки маневреному виду з'єднання є можливість використовувати щітку навіть у важко доступних місцях (наприклад, під меблями).

КОРИСНІ ПОРАДИ

Як використовувати аксесуар для килиму 2.1



2.1

Цей аксесуар бездоганно прибирає будь-які поверхні, вздовж стін або у закутках, завдяки боковому повітряозабірнику. Ви можете прибрати або очистити парою (на невеликих поверхнях зі значним брудом можна використовувати аксесуар зі щетиною та без). Аксесуар не бажано використовувати на делікатних поверхнях підлоги, таких як паркет, задля уникнення появи подряпин необхідно використовувати тканинну основу. Використовуючи тканинну основу, зафіксувавши її на чотири кріплення ви можете прибрати будь-яку гладеньку поверхню за допомогою пари, а потім простопропилососити. Застосовуючи тканинну основу, краще за все, спочатку прибрати порою з низькою потужністю, тканина поглине весь бруд, після чого вам залишиться просто зібрати пил у режимі пилососа. Застосування такого прийому зробить поверхню чистою та сухою. Прополощіть тканину, та продовжуйте прибирання.

Використання аксесуару для збору рідини 2.2

Будьте пильними, при необхідності поглинання великої кількості рідини, зверніть особливу увагу на поплавок.

Аксесуар для збору рідини швидко, безпечно та ефективно допоможе прибрати з підлоги пролиту рідину. Даний аксесуар можна використовувати на керамічних але ні в якому разі на делікатних поверхнях з максимальною потужністю пари. Після чого необхідно просто пропилососити (не має необхідності використовувати пару під час прибирання пирососом, за винятком невеликих та практично чистих поверхонь тому що пар не встигне ефективно вбити бактерії та мікроорганізми).

За необхідності використовуйте щітку з піднятими щетинками особливо на м'яких поверхнях зі стійким брудом.



Увага

• Паркет та інші делікатні поверхні

Для очищення паркету паром необхідно мінімізувати кількість виходу пари, щоб запобігти пошкодженню поверхні. Випробуйте пару на невеликій ділянці Вашого паркету, направляючи пару на невеликій відстані, безпосередньо на дерев'яну поверхню. Подивіться, на реакцію паркету. Існує велика кількість різноманітних видів паркету і кожен з них реагує по своєму. Якщо на паркеті не залишається слідів від пари, Ви можете не поспішаючи починати чищення підлоги щіткою, додаючи більшу кількість пари, беручи до уваги те, що сліди від пари з'являються не одразу.

Перед тим, як видалити стійкий бруд у звичайний спосіб, обробіть його порою, він розм'якне під високою температурою та вологістю пари. Для того щоб пляма розм'якла або розчинилась необхідно зачекати деякий час. Після виконання всіх вищезазначених вказівок, ви зможете легко пропилососити бруд повернувши щітку в зворотне положення.

Увага! Паркет та інші делікатні поверхні

Для очищення паркету необхідно використовувати низьку потужність пари з обов'язковим застосуванням тканини, а потім пропилососити поверхню, у такий же спосіб можна чистити вікна. Бездоганно очищає недуже засмічену підлогу.

Уникайте використання щітки з піднятою щетиною на делікатних поверхнях.



Використання аксесуару для підлоги зі щетиною 2.3

Використовуйте даний аксесуар під час прибирання пирососом на всіх делікатних поверхнях, таких як паркет, де б ви хотіли уникнути подрапин від грубого профілю аксесуару для килимів 2.1.

Щетинки ідеально прибирають кожний закуток та ділянки вздовж стін, пілюку та бруд перед прибиранням пирососом. Використовуйте аксесуар на керамічній поверхні підлоги, задля видалення пилу та легкого бруд.

Рекомендуємо завжди використовувати аксесуар з надмірною увагою. Не збирати ним рідину з підлоги, таким чином щетинки залишаться чистими, це зробить його службу більш тривалою.

Увага! Ніколи не використовуйте даний аксесуар з паром!

КОРИСНІ ПОРАДИ

Дуже брудні поверхні

Очищайте щіткою значну частину бруд з поверхні, після чого спрямуйте пару на деякий час для розчинення залишків бруд. В останню чергу ввімкніть пиросос та пройдіться по поверхні щіткою нахиленою вперед, висушуючи та збираючи бруд, що залишився.

Середньозабруднені поверхні

Прибирайте одночасно паром та пирососом (в залежності від того, який аксесуар використовується; для виходу пари необхідно добре прогріти прилад), завершуючи процес прибирання необхідно вимкнути постачання пари. Щітка постійно повинна бути спрямована вперед, це сприятиме якісному процесу чищення пирососом. Після закінчення прибирання, одразу не вимикайте пиросос, дайте можливість брудній воді потрапити всередину всмоктувальної трубки та досягти баку.

Поверніть щітку щетинками догори, для уникнення стікання крапель.

Килими та пледи

Увага! Перед застосуванням пари килими та пледи необхідно

почистити пилососом. Це допоможе уникнути глибокого проникнення бруду до килиму. Прилад може чистити та дезінфікувати будь-який тип килимів або пледів, за виключенням пледів з довгим ворсом. Довгий ворс закриває отвори для виходу струменів пари, що може призвести до поганої фільтрації. Перед очищенням пледу з овечої вовни парюю, необхідно зробити тестове чищення, тому що гаряча пара може призвести до змінення кольору або усідання. Чищення парюю може поновити колір, відновити початкову товщину та ліквідувати забруднення нижнього шару килиму. Якщо Ваші килими або пледи забруднені зверху, краще розпочати чищення великою щіткою та пилососом. Після чищення пилососом, використовуйте пилосос та пар одночасно згідно з процедурою, що рекомендована для поверхонь з середнім рівнем забруднення.

При особливо стійких плямах, ми рекомендуємо використовувати насадку з одинарним струменем пари (3) + насадку з широким носиком (3.2).

ЗАСТЕРЕЖЕННЯ! Пара у будь-якому випадку забезпечує гарну чистку, однак килими та пледи з заздалегідь нанесеними миючими засобами та піною не підлягають обробці приладом, оскільки піна може потрапити до двигуна!



Ми радимо використовувати миючі засоби з низьким рівнем утворення піни.

Застосування ганчірки

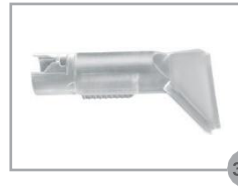
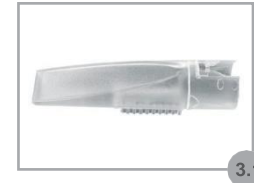
ПОПЕРЕДЖЕННЯ! Рекоменується фіксувати тканину на щітку тоді, коли Ви збираєтесь чистити парюю делікатні речі, а також такі делікатні поверхні, як паркет або мармур, при розчиненні та нанесенні воску (пара - на низькому рівні, а делікатна тканина запобігає подряпинам). (Мал. 2.4).

3. Тримач для аксесуарів: насадка для одинарного струменю

3.1 Насадка з маленьким носиком (можна використовувати з насадкою для потрійного струменю пара (4))

3.2 Насадка з широким носиком (можна використовувати з насадкою для потрійного струменю пара (4))

3.3 Маленька кругла щітка



Цей аксесуар можна використовувати окремо або обладнати його маленькою круглою щіткою, або насадками пилососу (розмістивши його на тримачі для аксесуарів до фіксації), що дозволить всмоктування жиру або пилу. Використовуйте насадку з маленьким носиком (3.1) на делікатних поверхнях та насадку з великим носиком (3.2) на великих площах.

Особливо рекомендуємо чистити та збирати жир:

- між плитками;
- на внутрішній та зовнішній поверхні духової шафи та плити;
- зі сталевих або емалевих кухонних раковин;
- раковин, біде, туалетів, душів, ванн;
- кранів та фітингів (щоб забрати накип).

Підходить для виконання складних робіт.

Спочатку необхідно очистити зону зібрання жиру щіткою з парюю.

Після закінчення парового чищення, зупиніть подачу пари та переключіться на чищення пилососом з насадкою.

Для чищення запиленних радіаторів: використовуйте парюю; пил спадатиме на підлогу, потім Ви все зможете прибрати пилососом.

Для чищення дверей та віконних рам: розмістіть ганчірки на краю рами та нахиліть насадку під час роботи з парюю; ганчірка збиратиме бруд.

Для чищення туалетів: використовуйте парюю з краю, де сходить вода, щоб зібрати наліт. За необхідності, застосуйте маленьку круглу щітку.

4. ТРИМАЧ ДЛЯ АКСЕСУАРІВ: насадка для потрійного струменю пари
Цей аксесуар, (4) комбінується зі спеціальною трикутною щіткою, яка особливо підходить для чищення духових шаф та робочих поверхонь, дякуючи своїй формі та розміру.

4.1 Трикутна щітка

У поєднанні з тримачем для аксесуарів (насадкою для потрійного струменю) ця спеціальна щітка, може досягти важкодоступних та не зовсім зручних місць, старанно прибираючи їх. Використовуючи її в обох випадках ви можете отримати центральний або боковий (під кутом) потік пари!



5. КРУГЛА ЩІТКА

Ця щітка використовується під час чищення пілососом. Для чищення делікатних поверхонь (люстри, полицки з книжками).



6. ЛІЙКА

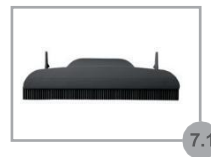
Лійка – корисний аксесуар для наповнення бойлеру водою.



7. Тримач для аксесуарів. Використовується з:

7.1. Аксесуар для прибирання рідини з гумовою смужкою

7.2. Аксесуар для сухого прибирання зі щетиною



7.1. Аксесуар для прибирання рідини з гумовою смужкою

Аксесуар підходить для чистки скляних поверхонь, розлитої рідини, а також всі видів поверхні, що є термотривкими. Чудовий для застосування на кухонних поверхнях, нержавіючій сталі, плитах.

7.2. Аксесуар для сухого прибирання зі щетиною

Підходить для чищення крісел, диванів, пальт або збирання пилу пілососом з нерівних поверхонь. Після застосування пари поверхню необхідно протерти, існує ймовірність того що, пілосос не всмокче всю вологу. Підходить для чистки автомобіля зсередини.

8. НАСАДКА ДЛЯ ЧИЩЕННЯ ВІКОН

Насадка для очищення вікон з легкістю мие вікна та інші гладкі поверхні.
ЗАСТЕРЕЖЕННЯ! Взимку, перед початком будь-яких операцій з прибирання паром, необхідно попередньо розігріти вікна на відстані 5 - 10 см.
Можна одночасно застосовувати дві функції - пара та пілосос, шляхом легкого нахилена пристрою для чищення вікон і переміщення вниз до краю вікна.



9. ПІДСТАВКА ДЛЯ ПРАСКИ

Безпечна підставка для розміщення праски.



9

10. ПРАСКА

Див. Розділ 7.4 (ПРОФЕСІЙНЕ ПРАСУВАННЯ ПАРОЮ)



10

11. ТУРБО-ЩІТКА* ДОДАТКОВО

АРТИКУЛ: PWC-700-6

Забезпечує ідеальне чищення бруду та має щітку для килимів, що обертається за рахунок всмоктувального повітря. Турбо-щітка здатна бездоганно відчистити килими від пилу та шерсті тварин, а також інших волокон з будь-яких поверхонь.



11

12. РОЗПИЛЮВАЧ* ДОДАТКОВО

АРТИКУЛ: PWC-710B

TUTTOLUXO 6SB єдиний пиросос, що під час прибирання може зволожувати та освіжати повітря! Використання запатентованого РОЗПИЛЮВАЧА робить повітря, яким ми дихаємо, більш зволеним та наповнює його неперевершеними ароматами. Зникає необхідність робити зайву роботу, TUTTOLUXO 6SB продовжує працювати поки ви відпочиваєте.



12

1). ПОПЛАВКОВИЙ ФІЛЬТР

Цей фільтр утримує бруд великого розміру (такий, як листя) з яким не справилася Spray System™. Крім цього цей фільтр є бездоганим сторожем та захисником для фільтру повітрозбірника. (Мал.1 та 2).

**2). ФІЛЬТР ПОВІТРОЗАБІРНИКА**

Функція притаманна всім моделям TUTTOLUXO, фільтр призначений для захисту двигуна від часток пилу, які не повністю відфільтрувались водним фільтром. (Мал. 3).



3

3). ПОЛІЕСТЕРОВИЙ ФІЛЬТР

Виробник обладнав TUTTOLUXO 6SB поліестеровим фільтром, який можна мити. Фільтрдопомагаєсуттевозменшити рівень шуму під час прибирання. Щоб фільтр завжди залишався чистим і готовим для максимального виконання своїх функцій, його необхідно перевіряти щомісячно. Поліестеровий фільтр знаходиться у тильному повітряному отворі, спроектований таким чином, щоб поглинати частинки не більше 0,3микрона, захоплюючи усе, що пройшло через водяний бак. Основне призначення поліестерового фільтру - зменшення шуму, що робить TUTTOLUXO 6SB одним з найтихіших приладів свого класу в світі. (Мал. 4).



4

4). ФІЛЬТР ДВИГУНА

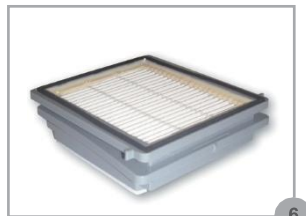
Цей фільтр призначений для запобігання проникненню різноманітних часточок (з килимів, пилу або бруду, що знаходиться у повітрі) до двигуна. Він також використовується для фільтрування охолодженого повітря двигуна. Ця унікальна функція притаманна тільки моделям TUTTOLUXO 6SB (Мал. 5).



5

5). НЕРА ФІЛЬТР* ДОДАТКОВО АРТИКУЛ: PWC-700-516

Технологія НЕРА фільтру забезпечує максимальну ефективність та на 99,97% поглинає частинки, навіть менші за 0,3 мкм. НЕРА фільтр також допомагає усувати мікроорганізми у повітрі всередині приміщення. (Мал. 6).



6

9 – ТЕХНІЧНЕ ОБСЛУГОВУВАННЯ

Після інтенсивного використання (хоча б кожні 6 місяців) необхідно здійснювати перевірку ефективності всіх фільтруючих елементів.

Зовнішні поверхні приладу необхідно чистити ганчіркою, що змочена у нейтральному миючому засобі. Якщо прилад впав або перекинувся, його необхідно негайно вимкнути та відключити від електромережі. Якщо прилад був у безпосередньому контакті з водою, його необхідно висушити за допомогою сухої ганчірки та зачекати декілька хвилин перед тим, як ввімкнути знову.

Не прибирайте прилад, якщо у баку все ще міститься брудна вода, так як це може сприяти виникненню неприємного запаху плісняви, що може сформуватись всередині баку.

Не спрямовуйте струмені води або пари під високим тиском на прилад з метою його очищення! (Навіть тоді, коли він відключений від електромережі). Не використовуйте для чистки приладу високий тиск!

ВАЖЛИВО! Перед здійсненням будь-якого типу технічного обслуговування необхідно вимкнути прилад та відключити його від електромережі.

9.1 ФІЛЬТРИ

У тому разі, якщо ви помітили деякі пошкодження на фільтрах, їх необхідно негайно замінити! Для отримання нових фільтрів, зверніться до сервісного центру компанії Zepher.

ПОПЛАВКОВИЙ ФІЛЬТР

Цей фільтр утримує бруд великого розміру (такий, як листя) з яким не справилася Spray System™. Крім цього цей фільтр є бездоганим сторожем та захисником для фільтру повітрозбірника. (Мал. 3).

Перевірте ефективність фільтру. Для цього вам необхідно зняти фільтр за допомогою поплавка (Мал. 2), виштовхуючи його на ружу. Промийте елементи фільтру великою кількістю холодної води застосовуючи нейтральний миючий засіб.

Не залишайте фільтри сохнути на обігрівачах та радіаторах! Дозвольте фільтру просохнути природним шляхом (не на радіаторах або нагрівачах).



1



2

Не використовуйте прилад, доки фільтр не буде абсолютно сухим. Використання вологого фільтру може призвести до пошкодження приладу. Як тільки на поверхні фільтру з'явилися плями або грибок його необхідно замінити на новий у сервісному центрі компанії Zepter.

Життя цього елемента залежить безпосередньо від терміну використання приладу.

ФІЛЬТР ПОВІТРОЗБІРНИКА

Цей фільтр запобігає проникненню часток, щонебулиповністю відфільтровані SPRAY SYSTEM™ та поплавковим фільтром.

Перевірте ефективність фільтрів з активованого вугілля під час чищення баку.

Щоб це зробити, необхідно зняти та промити декілька разів два фільтри з активованого вугіллям, відділивши їх від кришки та корпусу машини (Мал. 3) за допомогою маленьких щипців (підійдуть навіть манікюрні щипчики).

Промийте фільтруючий елемент великою кількістю холодної води та нейтрального миючого засобу. Не залишайте губчастий фільтр сушитися на батареях та нагрівачах!

Як тільки плями або пліснява з'явиться на поверхні фільтрів, замініть їх на нові. Їх можна придбати у сервісному центрі компанії Zepter. Довговічність цього компоненту у багатьох випадках залежить від того, наскільки часто використовується прилад.



3

ПОЛІЕСТЕРОВИЙ ФІЛЬТР

Для того щоб фільтр завжди залишався чистим і готовим для максимального використання усіх функцій, його необхідно щомісячно перевіряти.

Для перевірки фільтра необхідно виконувати наступні дії:

- 1) Зніміть кришку-решітку з задньої сторони TUTTOLUXO 6SB (Мал. 4). Поліестеровий фільтр знаходиться всередині. Покладіть решітку на підлогу та звільніть фільтр, як показано на малюнку (Мал. 5).
- 2) Перевірте стан фільтру. Якщо на ньому є сліди бруду, його необхідно промити великою кількістю теплої води з нейтральним миючим засобом.
- 3) Надайте фільтру просохнути природним шляхом (ненабатареїабо нагрівачі). Не використовуйте прилад, якщо він не повністю просох. Застосування вологого фільтру може призвести до пошкодження приладу.
- 4) Після чищення, встановіть фільтр на місце та закрийте кришку. Вам необхідно впевнитись, що кришку встановлено належним чином, у пази на корпусі обладнання. Після того, як кришку встановлено на місце, поверніть її вгору для остаточної фіксації.

В тому випадку, якщо після тривалого використання поліестеровий фільтр розірвався або пошкодився, його необхідно замінити на новий у сервісному центрі компанії Zepter.



4



5

ФІЛЬТР ДВИГУНА

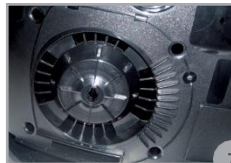
Цей фільтр призначений для запобігання прониканню різноманітних часточок (з килимів, пилу або бруду, що знаходиться у повітрі) до двигуна. Він також використовується для фільтрування охолодженого повітря двигуна. Ця унікальна функція притаманна тільки моделям TUTTOLUXO 6SB.



6

1. Перевірте, щоб фільтр був чистим, що забезпечує його ефективність протягом, щонайменше, одного місяця, при щоденному використанні пилососу.

2. За необхідності, знімайте та промивайте фільтр. Щоб його зняти, в першу чергу необхідно зняти бак, але, при цьому, не можна перевертати прилад, так як така дія може спричинити розлив води на вентилятор двигуна. Знайдіть нижню кришку та зніміть її, розкрутивши центральний гвинт руками або за допомогою монети.



7

Зніміть фільтр (Малюнки 6,7,8) промийте його водою та нейтральним миючим засобом. Перед тим, як знову користуватися пилососом, важливо, щоби фільтр був сухим, таким чином прилад працюватиме краще.

Не сушіть фільтр двигуна на радіаторах та нагрівачах!



8

НЕРА ФІЛЬТР* ДОДАТКОВО

Технологія НЕРА фільтру забезпечує максимальну ефективність та на 99,97% поглинає частинки, навіть менші за 0,3 мікрон. НЕРА фільтр також допомагає усувати мікроорганізми у повітрі всередині приміщення. (Мал. 9).

Для того, щоб фільтр був завжди чистим та готовим до максимальної продуктивності, його щомісячно необхідно перевірити.

Огляньте поліестеровий фільтр перед його заміною.

1). Зніміть кришку-решітку з задньої сторони TUTTOLUXO 6SB. НЕРА фільтр знаходиться всередині. Покладіть решітку на підлогу та звільніть фільтр, як показано на малюнку.

2). Перевірте стан фільтру. Якщо на ньому є сліди бруду, його необхідно замінити.

3). Встановіть новий НЕРА фільтр на місце та закрийте кришку. Вам необхідно впевнитись, що кришку встановлено належним чином, у пази на корпусі обладнання. Після того, як кришку встановлено на місце, поверніть її вгору для остаточної фіксації.

В тому випадку, якщо після тривалого використання НЕРА фільтр розірвався або пошкодився, його необхідно замінити на новий у сервісному центрі компанії Zepter.



9

КРИШКА БАКУ З ПОПЛАВЦЕМ

Також необхідно перевірити ефективність поплавка безпеки, що розташований на кришці баку. Якщо поплавок покритий брудом або пліснявою, то це може призвести до його невідповідного функціонування (Мал. 10). Перевірте, щоб поплавок рухався вільно в межах своєї клітки. Промийте кришку великою кількістю гарячої води з нейтральним миючим засобом.



10

ЗМІННІ ФІЛЬТРИ:

Поплавковий фільтр (PWC-700-4): потребує щорічної заміни, або частіше, в залежності від стану.

Фільтр повітрязабірника (PWC-700-2): потребує щорічної заміни, або частіше, в залежності від стану.

Поліестеровий фільтр (PWC-700-1): потребує щорічної заміни, або частіше, в залежності від стану.

Фільтр двигуна (PWC-700-3): потребує щорічної заміни, або частіше, в залежності від стану.

HEPA фільтр (PWC-700-5): потребує заміни кожні 6-12 місяців.

9.2 SIMPLY SYSTEM™

Завдяки SIMPLY SYSTEM™ зникає необхідність у зберіганні мішків для збору пилу та фільтрів.

Для отримання високої ефективності TUTTOLUXO 6SB необхідно регулярно здійснювати чищення баку. Наприкінці прибирання звільніть бак від зайвої рідини, як це показано на малюнку (Мал. 11).

Щоб виконати цю операцію простіше, необхідно зняти розподілювач, що знаходиться всередині баку (Мал. 12), а також зняти розпилювачі води (Мал. 13). Промийте бак, розподілювач та розпилювачі великою кількістю гарячої води з нейтральним миючим засобом доки всі залишки та плями не будуть усунуті.



11



12



13

ЗАСТЕРЕЖЕННЯ! Ми наполегливо рекомендуємо після видалення рідини та твердих часток промити прилад зсередини, а також усі застосовані аксесуари шляхом спорожнення баку, та його промивання одним літром води. Дану процедуру необхідно виконати двічі. Не залишайте будь-яку всмоктану рідину всередині баку, це зможе запобігти формуванню накипу, плісняви та, як наслідок, неприємних запахів.

ЗАСТЕРЕЖЕННЯ! Знімаючи розподілювач, впевніться, що після його встановлення на місце, він відповідним чином увійшов у пази, при цьому його вигнута сторона дивіться вперед та вгору, а сам він торкається низу (інакше він не буде ковзати). Будьте уважними, працюючи з делікатними частинами.

У випадку, якщо одна з частин буде зламана або втрачена, необхідно негайно звернутися до сервісного центру компанії Zerteg. Не використовуйте TUTTOLUXO 6SB якщо не вистачає якихось деталей. Необхідно просушити всі деталі перед їх зборкою та закриттям кришки приладу.

Волога, що залишиться всередині, може викликати появу плісняви та неприємних запахів.

9.3 НАКИП У БОЙЛЕРІ ТА НА ЕЛЕКТРОННИХ ДАТЧИКАХ

У цьому розділі ми покажемо, як зробити життя приладу більш тривалим. Завдяки ексклюзивній технології, що дозволяє попереджати появу накипу у паровому бойлері.

Після тривалої експлуатації, накип робить неможливим подальше застосування бойлерів у більшості приладів, які є на ринку. Завдяки ексклюзивній запатентованій технології TUTTOLUXO 6SB дозволяє здійснювати перевірку та очистити спеціальний електронний датчик, який спостерігає за рівнем води у бойлері.



14



15



Інші прилади, у зв'язку з утворенням накипу, не здатні більше визначати рівень води, але TUTTOLUXO 6SB, завдяки простій роботі, яку Ви можете виконувати вдома, залишатиметься як новий. Ви також маєте змогу видаляти накип з бойлера, що подовжить роботу апарату.

Кількість сформованого накипу в бойлері залежить, від жорсткості води, тому ми рекомендуємо, видаляти накип хоча б один раз на рік. У будь-якому випадку, якщо Ви побачите погіршення у функціональних характеристиках приладу при подачі пари або утворення накипу на парових аксесуарах, це означає, що настав час для очищення накипу з датчика та бойлера.

ЗАСТЕРЕЖЕННЯ! Рекомендуємо, не використовувати жорстку воду, що перевищує 6 моль/м³ (чи 300 мг/дм³ CaCO₃ в воді).

Після завершення прибирання зачекайте, поки прилад повністю охолоне.

ЗАСТЕРЕЖЕННЯ! Ніколи, не виконуйте операції з чищення накипу, якщо прилад знаходиться у гарячому стані! Це дуже ризиковано та може призвести до опіків! Зачекайте хоча б дві години перед тим, як перейти до виконання будь-яких операцій з технічного обслуговування.

- Відключіть штепсель від електричної мережі.
- Від'єднайте шланг від приладу, що полегшить здійснення операцій.
- Зніміть кришку баку та повністю опорожніть бак.
- Дуже обережно переверніть прилад догори дном, визначаючи ручку датчику (Мал. 14).
- Відгвинтите електронний датчик шляхом обертання ручки проти годинникової стрілки, як це продемонстровано на малюнку (Мал. 15).
- Застосуйте спеціальну лійку (Мал. 6) для вливання приблизно половини

стакану білого оцту (приблизно 0,1 літра) у бойлер. Встановіть датчик у бойлер шляхом його повертання за годинниковою стрілкою.

Зібрати пиросос можна не докладаючи надмірних зусиль.

- Поверніть прилад у його нормальне положення та встановіть бак на місце. Закрийте кришку баку і закріпіть її, Малюнки 1-6. Розділ 6.
- Підключіть прилад до електромережі та ввімкніть його, як Ви це звичайно робите.
- Ввімкніть бойлер шляхом натискання функціональної кнопки. Зачекайте приблизно 1 хвилину, потім вимкніть прилад. Залиште його у такому стані приблизно на 12 годин, та не забувайте періодично струшувати прилад, щоб розчин для чищення накипу краще працював.
- Як тільки мине зазначений час, необхідний розгвинтити електронний датчик шляхом обертання ручки проти годинникової стрілки (Мал. 15), утримуючи прилад опорожніть бойлер.

Для більш ретельного чищення електронного датчику рекомендуємо застосовувати склянку білого оцту або суміш води (70%) та засіб для зняття накипу (30%), який можна придбати у супермаркетах або спеціалізованих магазинах.

Ніколи не використовуйте концентровані, або не розбавлені засоби для видалення накипу! Ви можете пошкодити поверхню датчика хімічним шляхом! Залиште рідину або оцет на поверхні датчику впродовж щонайменше 2 годин (Мал. 16).

Знову прикріпіть датчик до приладу закручуючи його за годинниковою стрілкою.

Зібрати пиросос можна не докладаючи надмірних зусиль.

Важливо! Коли прилад використовуватиметься уперше після виконання такої процедури, не забудьте подати незначний струмінь пари на брудну ганчірку. Таку процедуру необхідно повторити декілька разів, щоб звільнити паровий контур від накипу, що утворився і отримати чистий струмінь пари.

Прилад знову готовий для застосування!

10. ГАРАНТІЙНІ ЗОБОВ'ЯЗАННЯ

Гарантія на прилад 1 рік. Термін експлуатації 5 років.

Цей прилад призначений тільки для виконання визначених функцій, а саме, для прибирання оселі та очищення повітря. Виробник не несе відповідальності за будь-які пошкодження, що випливають з невідповідного, некоректного або нерозсудливого застосування обладнання. Всі наші прилади пройшли сувору перевірку і мають гарантію від виробничих дефектів. Гарантія набуває сили з моменту покупки приладу. Датою покупки є дата, що вказана у накладній, виданій дилером при поставці приладу.

Виробник бере на себе зобов'язання щодо ремонту або безкоштовної заміни впродовж гарантійного терміну тих частин, які мають виробничий дефект. Дефекти, які не можна чітко віднести до матеріалу або процесу виробництва, будуть перевірятися в нашому центрі технічного обслуговування або у нашому головному офісі, при цьому рішення прийматиметься на основі отриманих результатів.

Гарантія дійсна у наступних випадках:

1. Виявились дефекти в матеріалі або продукті.
2. Не має жодних ознак поломки, зробленої клієнтом, або не знайдено жодних не оригінальних частин, які б замінювали інші особи.
3. Застосовувалися оригінальні аксесуари.
4. Прилад не перевантажувався або падав.

Гарантія не покриває:

1. Частини з нормальним зношенням.

2. Пошкодження, завдані транспортуванням, неадекватним застосуванням, недбалістю, невідповідним монтажем і використанням, а також якщо прилад не відповідає тим застереженням, що містяться в каталозі та інструкції до приладу.

3. Витратні матеріали (1. Поплавковий фільтр, 2. Фільтр повітрязбірника, 3. Поліестеровий фільтр, 4. Фільтр двигуна, 5. HEPA фільтр).

Ця гарантія не впливає на законні права споживачів згідно з діючим законодавством, а також на права споживачів проти продавця, що випливають з договору купівлі-продажу.

За відсутності відповідного національного законодавства, ця гарантія буде єдиним та виключним правовим засобом захисту споживача, а виробник не буде нести відповідальність за будь-які випадкові або непрямі збитки за порушення будь-яких гарантій на цей продукт. Відповідальність виробника обмежується, але не повинна перевищувати ціну покупки продукту, що дійсно була сплачена споживачем. Ця гарантія не покриває жодних пошкоджень продукту, що сталися у зв'язку зі зловживанням або неправильним користуванням продукту, невідповідним пакуванням, нещасними випадками, технічним обслуговуванням або ремонтом, що здійснювався не уповноваженими центрами.

Якщо після купівлі продукту його ярлик з серійним номером буде знято або він буде знаходитись у такому стані, що його не можна розпізнати, то виробник залишає за собою право відмовити у гарантійному обслуговуванні.

Апарат TUTTOLUXO 6SB виробляється для Zepter International Group компанією T.P.A. IMPEX S.p.a., Італія. Адреса виробника: Piazzetta Albere 3-4, 36060 Romano D'Ezzelino (VI), Italy.

11. ІНФОРМАЦІЯ СТОСОВНО УТИЛІЗАЦІЇ

Згідно зі Статтею 13 Законодавчого Декрету № 151 від 25 липня 2005 року, застосуванням Європейських Директив 2002/95/ЕС, 2002/96/ЕС та 2003/108/ЕС щодо зменшення шкідливих речовин в електричному та електронному обладнанні та їх знищення, символ з перекресленою корзиною для сміття означає, що по закінченні терміну експлуатації продукт необхідно знищувати окремо від звичайного сміття.

Таким чином, по закінченні терміну експлуатації користувач повинен знищити прилад у спеціальному центрі з переробки сміття, призначеному для знищення електронного та електронно-технічного сміття, або повернути його продавцю, для знищення при купівлі нового еквівалентного приладу на умовах правил взаємності.



12. ПОШУК ТА УСУНЕННЯ НЕСПРАВНОСТЕЙ

ПРОБЛЕМА	ПРИЧИНА	ВИРІШЕННЯ
Після підключення приладу до електромережі почне виблискувати СВД (світло діод) вказуючи на низький рівень води та звучить акустичний сигнал.	Рівень води у баку знаходиться на низькому рівні.	Відключіть прилад з розетки. Наповніть водяний бак та підключіть штепсель до розетки знову.
Ввімкнений СВД пари, але пара не виходить.	Шланг не повністю підключений.	Перевірте, щоб шланг правильно був з'єднаний з приладом.
	Регулятор пари повністю закритий.	Поверніть регулятор пари за часовою стрілкою.
При роботі аксесуар сам від'єднується.	Аксесуар не повністю з'єднаний.	Перевірте правильність з'єднання аксесуару.
Потужність пилососу вкрай низька або його продуктивність знижується під час роботи.	Забруднений фільтр, блокує збирання повітря.	Перевірте та почистіть фільтр.
	Фільтри не надійно закріплені.	Перевірте та за необхідності встановіть фільтр ще раз.
	Повітря виходить з місця, з якого воно не має виходити.	Перевірте, щоб кришка, шлангу та аксесуар були змонтовані відповідним чином та закріплені.
	Ізоляція впродовж водяного баку не зовсім правильно розміщена.	Змініть розташування ізоляції між баком та кришкою.
	Шланг або аксесуар заблоковані брудом.	Перевірте та звільніть прохід.
	Заблокований прохід у місці переднього колеса.	Перевірте та звільніть прохід.
Двигун працює коректно, але характеристики пилососу низькі.	Поплавок закрив прохід повітря.	Спорожніть водяний бак та заповніть його до мінімального рівню чистою водою.
Шланг або аксесуари мають неприємний запах.	Бруд накопичився у шлангу, аксесуарах або у баку.	Всі частини обладнання потрібно очищувати чистою водою, а за необхідності, застосовувати легкий миючий засіб, але необхідно впевнитись, щоб вони були чистими та сухими після кожного використання.

13. ВИКОРИСТАННЯ АКСЕСУАРІВ

																
МАРМУРОВА/ КАМ'ЯНА ПІДЛОГА	✓		✓	✓	✓			✓	✓	✓		✓	✓	✓		✓
КИЛИМ	✓	✓			✓	✓	✓		✓			✓				✓
ПАРКЕТ	✓	✓	✓									✓	✓			✓
КИЛИМОВЕ ПОКРИТТЯ	✓	✓			✓	✓	✓		✓			✓				✓
ПІДЛОГА З КАХЛЮ	✓		✓	✓	✓	✓	✓	✓	✓			✓	✓			✓
КАХЛІ					✓	✓	✓	✓	✓	✓						
УМИВАЛЬНИК/ ВБИРАЛЬНЯ/ ВАННА КІМНАТА					✓	✓	✓	✓	✓	✓						
ПЛИТИ/ДУХОВІ ШАФИ					✓	✓	✓	✓	✓	✓		✓	✓			
РАДІАТОРИ/СТАЛЬ					✓	✓	✓	✓	✓		✓					
КРАНИ					✓			✓	✓							
РОБОЧА ПОВЕРХНЯ НА КУХНІ					✓	✓	✓	✓	✓	✓		✓	✓			
ЛІНОЛЕУМ	✓		✓	✓								✓	✓			✓
КРИСЛА ДИВАНИ											✓	✓		✓		
АВТО					✓	✓	✓	✓	✓		✓	✓	✓	✓		
ВІКНА					✓	✓	✓	✓	✓	✓		✓	✓		✓	

АКСЕСУАРИ

2. Кріплення для аксесуарів: Велика щітка

2.1 Аксесуар для килимів

2.2 Аксесуар для збору рідини

2.3 Аксесуар для підлоги

3. Тримач для аксесуарів: насадка для одинарного струменю

3.1 Насадка з маленьким носиком

3.2 Насадка з широким носиком

3.3 Маленька кругла щітка

4. Тримач для аксесуарів: насадка для потрійного струменю пари

4.1 Трикутна щітка для одинарного та потрійного струменю пари

5. Кругла щітка для поодинокого та потрійного струменю пари

7. Тримач для аксесуарів

7.1 Аксесуар для прибирання рідини з гумовим роликом

7.2 Аксесуар з щетиною для сухого прибирання

8. Насадка для чищення вікон

11 Турбо-щітка* додатково

12 Розпилювач* додатково